



แผนอัตรากำลัง ๓ ปี  
ประจำปีงบประมาณ พ.ศ. ๒๕๖๔ – ๒๕๖๖

## สารบัญ

เรื่อง	หน้า
๑. หลักการและเหตุผล	๑
๒. วัตถุประสงค์	๒
๓. ขอบเขตและแนวทางในการจัดทำแผนอัตรากำลัง ๓ ปี	๓
๔. สภาพปัญหาของพื้นที่และความต้องการของประชาชน	๔
๕. ภารกิจ อำนาจหน้าที่ของเทศบาล	๒๕
๖. ภารกิจหลัก และภารกิจรองที่เทศบาลจะดำเนินการ	๒๘
๗. สรุปปัญหาและแนวทางในการกำหนดโครงสร้างส่วนราชการและกรอบกำลัง	๒๙
๘. โครงสร้างการกำหนดตำแหน่ง	๓๐
๙. ภาระค่าใช้จ่ายเกี่ยวกับเงินเดือนและประโยชน์ตอบแทนอื่น	๓๖
๑๐. แผนภูมิโครงสร้างการแบ่งส่วนราชการตามแผนอัตรากำลัง ๓ ปี	๔๑
๑๑. บัญชีแสดงจัดคนลงสู่ตำแหน่งและการกำหนดเลขที่ตำแหน่งในส่วนราชการ	๔๗
๑๒. แนวทางการพัฒนาพนักงานเทศบาลและพนักงานจ้างของเทศบาล	๕๑
๑๓. ประกาศคุณธรรม จริยธรรมของพนักงานเทศบาลและพนักงานจ้างของเทศบาล	๕๑
ภาคผนวก	

.....

## ๑. หลักการและเหตุผล

ประกาศคณะกรรมการกลางข้าราชการหรือพนักงานส่วนท้องถิ่น (ก.จ.,ก.ท. หรือ ก.อบต.) เรื่อง มาตรฐานทั่วไปเกี่ยวกับอัตราตำแหน่ง กำหนดให้คณะกรรมการข้าราชการหรือพนักงานส่วนท้องถิ่น (ก.จังหวัด) กำหนดตำแหน่งข้าราชการหรือพนักงานส่วนท้องถิ่น ว่าจะมีตำแหน่งใด ระดับใด อยู่ในส่วนราชการใด จำนวนเท่าใด ให้คำนึงถึงภาระหน้าที่ความรับผิดชอบ ลักษณะงานที่ต้องปฏิบัติ ความยาก ปริมาณและคุณภาพของงาน ตลอดจนทั้งภาระค่าใช้จ่ายของเทศบาล ที่จะต้องจ่ายในด้านบุคคล โดยให้เทศบาล จัดทำแผนอัตรากำลังของข้าราชการหรือพนักงานส่วนท้องถิ่น เพื่อใช้ในการกำหนดตำแหน่งโดยความเห็นชอบของคณะกรรมการข้าราชการหรือพนักงานส่วนท้องถิ่น (ก.จังหวัด) ทั้งนี้ ให้เป็นไปตามหลักเกณฑ์ และวิธีการที่คณะกรรมการกลางข้าราชการหรือพนักงานส่วนท้องถิ่น (ก.กลาง) กำหนด

คณะกรรมการกลางข้าราชการหรือพนักงานส่วนท้องถิ่น (ก.จ.,ก.ท. หรือ ก.อบต.) ได้มีมติเห็นชอบประกาศกำหนดการกำหนดตำแหน่งข้าราชการหรือพนักงานส่วนท้องถิ่น โดยกำหนดแนวทางให้เทศบาล จัดทำแผนอัตรากำลังขององค์กรปกครองส่วนท้องถิ่น เพื่อเป็นกรอบในการกำหนดตำแหน่งและการใช้ตำแหน่งข้าราชการหรือพนักงานส่วนท้องถิ่น โดยให้เสนอให้คณะกรรมการข้าราชการหรือพนักงานส่วนท้องถิ่น (ก.จังหวัด) พิจารณาให้ความเห็นชอบ โดยได้กำหนดให้เทศบาลดำเนินการแต่งตั้งคณะกรรมการจัดทำแผนอัตรากำลัง วิเคราะห์อำนาจหน้าที่และภารกิจของเทศบาล วิเคราะห์ความต้องการกำลังคน วิเคราะห์การวางแผนการใช้กำลังคน จัดทำกรอบอัตรากำลัง และกำหนดหลักเกณฑ์และเงื่อนไข ในการกำหนดตำแหน่งข้าราชการหรือพนักงานส่วนท้องถิ่นตามแผนอัตรากำลัง ๓ ปี เทศบาลตำบลอรุณภูมิ อำเภอนครหลวง จังหวัดพระนครศรีอยุธยา จึงได้จัดทำแผนอัตรากำลัง ๓ ปี สำหรับปีงบประมาณ พ.ศ. ๒๕๖๔-๒๕๖๖

## ๑. วัตถุประสงค์

การวางแผนอัตรากำลังเพื่อแก้ปัญหาเรื่องการกำหนดตำแหน่ง และการปรับระดับตำแหน่ง ต้องดำเนินการในภาพรวมทั้งหน่วยงาน เน้นถึงโครงสร้าง วัตถุประสงค์และขอบเขตหน้าที่ของหน่วยงาน ให้สอดคล้องกับนโยบาย โครงการ และแผนงานของหน่วยงาน โดยกำหนดเป็นแผนอัตรากำลังล่วงหน้า ๓ ปี ซึ่งต้องมีแผนกำลังคนให้สอดคล้องกับแผนพัฒนาของเทศบาลและแผนงบประมาณ การกำหนดอัตรากำลังคน ต้องสอดคล้องกับแผนงาน โครงการ แผนงบประมาณ ในลักษณะแผนแบบ และมีการทบทวนตรวจสอบหน้าที่ ความรับผิดชอบ การกำหนดหน้าที่ความรับผิดชอบของตำแหน่งและการเกลี่ยงานและเกลี่ยคน เพื่อป้องกัน ปัญหาหน้าที่ซ้ำซ้อน คนล้นงาน และกำลังคนไม่เพียงพอของหน่วยงาน เพื่อแก้ปัญหาในการบริหารงานบุคคล ที่จะต้องปรับปรุงแก้ไขทั้งระบบไปพร้อม ๆ กัน ทั้งหน้าที่ของหน่วยงาน โครงการ ระบบงาน การกำหนด ตำแหน่ง และการปรับระดับตำแหน่ง

เทศบาลตำบลรัษฎา มีวัตถุประสงค์ของการจัดทำแผนอัตรากำลัง ๓ ปี ดังนี้

๒.๑ เพื่อให้เทศบาลตำบลรัษฎา มีโครงสร้างการแบ่งงานและระบบงาน ระบบการจ้างที่เหมาะสม และไม่ซ้ำซ้อน อันจะเป็นการประหยัดงบประมาณรายจ่ายของเทศบาลตำบลรัษฎา

๒.๒ เพื่อให้เทศบาลตำบลรัษฎา มีการกำหนดตำแหน่งการจัดอัตรากำลังโครงสร้าง ให้เหมาะสมกับอำนาจหน้าที่ของเทศบาลตำบลรัษฎา ตามพระราชบัญญัติเทศบาล พ.ศ. ๒๔๙๖ และแก้ไขเพิ่มเติมฉบับที่ ๑๓ พ.ศ. ๒๕๕๒ และตามพระราชบัญญัติกำหนดแผนและขั้นตอนการกระจายอำนาจให้องค์กรปกครองส่วนท้องถิ่น พ.ศ. ๒๕๔๒ และกฎหมายอื่นที่เกี่ยวข้อง

๒.๓ เพื่อให้คณะกรรมการพนักงานเทศบาล (ก.ท.จังหวัด) สามารถตรวจสอบ การกำหนดตำแหน่งและการใช้ตำแหน่งพนักงานเทศบาล ลูกจ้างประจำ และพนักงานจ้างว่าถูกต้อง เหมาะสมหรือไม่

๒.๔ เพื่อเป็นแนวทางในการดำเนินการวางแผนการใช้อัตรากำลัง การพัฒนาบุคลากรของเทศบาลตำบลรัษฎา ให้มีความเหมาะสม

๒.๕ เพื่อให้เทศบาลตำบลรัษฎา สามารถวางแผนอัตรากำลังและการจัดสรรงบประมาณ และบรรจุแต่งตั้งพนักงานส่วนท้องถิ่น พนักงานจ้าง เพื่อให้การบริหารงานของเทศบาลตำบลรัษฎาเกิดประโยชน์ต่อประชาชน เกิดผลสัมฤทธิ์ต่อภารกิจตามอำนาจหน้าที่อย่างมีประสิทธิภาพ และมีความคุ้มค่า สามารถลดขั้นตอนการปฏิบัติงาน มีการลดภารกิจและยุบเลิกหน่วยงานที่ไม่จำเป็นต่อการปฏิบัติภารกิจ สามารถตอบสนองความต้องการของประชาชนได้เป็นอย่างดี

๒.๖ เพื่อให้เทศบาลตำบลรัษฎา สามารถควบคุมภาระค่าใช้จ่ายด้านการบริหารงานบุคคล ให้เป็นไปตามที่กฎหมายกำหนด

### ๓. ขอบเขตและแนวทางในการจัดทำแผนอัตรากำลัง ๓ ปี

๓.๑ การวิเคราะห์ภารกิจ อำนาจหน้าที่ความรับผิดชอบของเทศบาลตำบลรัษฎา ตามกฎหมายจัดตั้งองค์กรปกครองส่วนท้องถิ่น และตามพระราชบัญญัติกำหนดแผนและขั้นตอนการกระจายอำนาจให้แก่องค์กรปกครองส่วนท้องถิ่น พ.ศ. ๒๕๔๒ ตลอดจนกฎหมายอื่นให้สอดคล้องกับแผนพัฒนาเศรษฐกิจและสังคมแห่งชาติ แผนพัฒนาจังหวัด แผนพัฒนาอำเภอ แผนพัฒนาเทศบาล นโยบายผู้บริหารและสภาพปัญหาของเทศบาลตำบลรัษฎา

๓.๒ กำหนดโครงสร้างการแบ่งส่วนราชการภายในและการจัดระบบงาน เพื่อรองรับภารกิจตามอำนาจหน้าที่ความรับผิดชอบ ให้สามารถแก้ปัญหาของเทศบาล ได้อย่างมีประสิทธิภาพและตอบสนองความต้องการของประชาชน

๓.๓ กำหนดตำแหน่งในสายงานต่างๆ จำนวนตำแหน่ง และระดับตำแหน่ง ให้เหมาะสม กับภาระหน้าที่ความรับผิดชอบ ปริมาณงาน และคุณภาพของงาน รวมทั้งสร้างความก้าวหน้าในสายอาชีพ ของกลุ่มงานต่างๆ

๓.๔ กำหนดความต้องการพนักงานจ้างในเทศบาลตำบลรัษฎา โดยให้หัวหน้าส่วนราชการเข้ามามีส่วนรวม เพื่อกำหนดความจำเป็นและความต้องการในการใช้พนักงานจ้างให้ตรงกับภารกิจ และ อำนาจหน้าที่ที่ต้องปฏิบัติอย่างแท้จริง และต้องคำนึงถึงโครงสร้างส่วนราชการ และจำนวนข้าราชการ ลูกจ้างประจำในเทศบาลประกอบการกำหนดประเภทตำแหน่งพนักงานจ้าง

๓.๕ กำหนดประเภทตำแหน่งพนักงานจ้าง จำนวนตำแหน่งให้เหมาะสมกับภารกิจ อำนาจหน้าที่ ความรับผิดชอบ ปริมาณงานและคุณภาพของงานให้เหมาะสมกับโครงสร้างส่วนราชการของเทศบาลตำบลรัษฎา

๓.๖ จัดทำกรอบอัตรากำลัง ๓ ปี โดยภาระค่าใช้จ่ายด้านการบริหารงานบุคคลต้องไม่เกิน ร้อยละสี่สิบของงบประมาณรายจ่าย

๓.๗ ให้พนักงานเทศบาล ลูกจ้างประจำและพนักงานจ้างทุกคน ได้รับการพัฒนาความรู้ความสามารถอย่างน้อยปีละ ๑ ครั้ง

### ๔. สภาพปัญหาของพื้นที่และความต้องการของประชาชน

เพื่อให้การจัดทำแผนอัตรากำลัง ๓ ปี (รอบปีงบประมาณ พ.ศ.๒๕๖๔-๒๕๖๖) ของเทศบาลตำบลรัษฎา มีความครบถ้วน สามารถดำเนินการตามอำนาจหน้าที่ของเขตพื้นที่รับผิดชอบและความต้องการของประชาชนได้อย่างมีประสิทธิภาพ โดยแบ่งออกเป็นด้านต่างๆ เพื่อสะดวกในการดำเนินการแก้ไขให้ตรงตามความต้องการอย่างแท้จริง ดังนี้

#### ๔.๑ สภาพทั่วไปและข้อมูลพื้นฐานของเทศบาล มีดังนี้

##### ๑. ลักษณะที่ตั้ง/อาณาเขต และการปกครอง

##### ด้านกายภาพ

### ๑.๑ ที่ตั้งของเทศบาลตำบลอรัญญิก

เมื่อวันที่ ๒๘ พฤศจิกายน ๒๕๓๖ ได้มีประกาศกระทรวงมหาดไทย เรื่อง จัดตั้งสุขาภิบาล อรัญญิก อำเภอนครหลวง จังหวัดพระนครศรีอยุธยา กระทรวงมหาดไทยได้พิจารณาเห็นว่าท้องถื่นบางส่วนของตำบลพระนอน ตำบลท่าช้าง ตำบลสามไถ มีสภาพสมควรยกฐานะเป็นสุขาภิบาลได้ เพื่อประโยชน์ในการทะนุบำรุงท้องถื่นให้เจริญก้าวหน้ายิ่งขึ้น อาศัยอำนาจตามความในมาตรา ๕ แห่งพระราชบัญญัติสุขาภิบาล พ.ศ.๒๔๙๕ จึงให้ยกฐานะท้องถื่นบางส่วนของตำบลพระนอน ตำบลท่าช้างและตำบลสามไถ อำเภอนครหลวง จังหวัดพระนครศรีอยุธยา จัดตั้งเป็นสุขาภิบาล มีชื่อว่า “สุขาภิบาลอรัญญิก” อำเภอนครหลวง จังหวัดพระนครศรีอยุธยาและต่อมาเมื่อวันที่ ๒๕ พฤษภาคม ๒๕๔๒ ได้รับการเปลี่ยนแปลงฐานะมาจากสุขาภิบาล มาเป็นเทศบาลจัดตั้งใหม่ อยู่ในเขตอำเภอนครหลวง จังหวัดพระนครศรีอยุธยา และได้รับแจ้งจากอำเภอ นครหลวง ตามหนังสืออำเภอนครหลวง ที่ มท ๐๘๔๘.๘/๓๑๑๑ ลงวันที่ ๖ ตุลาคม ๒๕๔๗ เรื่อง การ ดำเนินการยุบสภาตำบลและองค์การบริหารส่วนตำบลเพื่อไปรวมกับองค์การบริหารส่วนตำบลหรือหน่วยการ บริหารราชการส่วนอื่น และมีผลบังคับใช้ตั้งแต่วันที่ ๒๙ กันยายน ๒๕๔๗ เป็นต้นไป ซึ่งในส่วนทางเทศบาล ตำบลอรัญญิกได้รับการยุบรวมของสภาตำบลสามไถและตำบลพระนอนให้กับเทศบาลตำบลอรัญญิกด้วย

เทศบาลตำบลอรัญญิก เป็นเทศบาลจัดตั้งใหม่ โดยได้รับการเปลี่ยนแปลงฐานะมาจาก สุขาภิบาล เมื่อ ๒๕ พฤษภาคม ๒๕๔๒ อยู่ในเขตอำเภอนครหลวง จังหวัดพระนครศรีอยุธยา มี พื้นที่รวม ๓๕ ตารางกิโลเมตร หรือ ๒๑,๘๗๕ ไร่สำนักงานตั้งอยู่เลขที่ ๙๙ หมู่ที่ ๘ ตำบลท่าช้าง ซึ่ง ห่างจากจังหวัดพระนครศรีอยุธยา ประมาณ ๒๕ กิโลเมตร ห่างจากกรุงเทพมหานคร ประมาณ ๙๕ กิโลเมตร

#### อาณาเขต:

**ทิศเหนือ** ตั้งแต่หลักเขตที่ ๑ ทางทิศตะวันออก ติดกับคลองบางกุ่มไปทางแนวเส้น แบ่งเขตระหว่างตำบลบ้านหลวง อำเภอดอนพุด จังหวัดสระบุรี กับติดต่อกับตำบลบ้านหลวง อำเภอดอน พุด จังหวัดสระบุรี กับตำบลพระนอน อำเภอนครหลวง จังหวัดพระนครศรีอยุธยา ถึงหลักเขตที่ ๒ บริเวณพิกัด PS ๗๓๙๐๙๒ ใช้หลักเขตร่วมกับตำบลบ้านหลวง อำเภอดอนพุด จังหวัดสระบุรี ระยะทาง ประมาณ ๑ กิโลเมตร

จากหลักเขตที่ ๒ ไปทางทิศตะวันออกเฉียงใต้ ผ่านที่นาราชภูร ถึงเขตหลักที่ ๓ บริเวณพิกัด PS ๗๗๗๐๗๒ ระยะทางประมาณ ๕ กิโลเมตร

จากหลักเขตที่ ๓ ไปทางทิศตะวันออกเฉียงใต้ ผ่านที่ราชภูร ตัดข้ามคลองชลประทานและ ทางหลวงหมายเลข ๓๔๖๗ บริเวณพิกัด PS ๗๙๐๐๕๐ ไปทางทิศตะวันออกเฉียงใต้ที่ราชภูร สิ้นสุดที่หลักเขต ที่ ๔ เป็นแนวเขตระหว่างตำบลท่าช้าง ตำบลสามไถ และตำบลปากท่า อำเภอท่าเรือ บริเวณพิกัด PS ๗๙๘๐๓๙ ระยะทางประมาณ ๔ กิโลเมตร ระยะทางด้านทิศเหนือ ๙ กิโลเมตร

**ทิศตะวันออก** จากหลักเขตที่ ๔ ไปทิศตะวันออกเฉียงใต้ ผ่านที่ราชภูร ตัดข้ามแม่น้ำป่า สักสิ้นสุดบริเวณพิกัด PS ๘๐๖๐๓๑ ระยะทางประมาณ ๑ กิโลเมตร ไปทางทิศตะวันตกเฉียงใต้ ผ่านที่ราชภูร ตัดข้ามถนนเลียบริบคันคลองชลประทาน บริเวณพิกัด PS ๘๐๓๐๓๐ ระยะทางประมาณ ๐.๕ กิโลเมตร ไปทาง ทิศตะวันออกเฉียงใต้ ผ่านที่นาราชภูรถึงบริเวณพิกัด PS ๘๐๖๐๒๘ ระยะทางประมาณ ๐.๕ กิโลเมตร ไป ทางทิศตะวันออก ตัดข้ามถนนสายท่าเรือ - นครหลวง และข้ามคลองชลประทานไปถึงบริเวณพิกัด PS๘๒๒๐๒๘ ระยะทางประมาณ ๒.๘ กิโลเมตร บริเวณพิกัดPS ๘๒๔๐๑๕ ระยะทางประมาณ ๑.๒๕ กิโลเมตร ไปทางทิศตะวันตกเฉียงใต้ ตามแนวลำรางหนองลาด สิ้นสุดที่หลักเขตที่ ๖ เป็นแนวแบ่งเขตระหว่าง

ตำบลสามไถ และตำบลบ้านซุ้ง อำเภอนครหลวง อยู่กึ่งกลางลำรางหนองลาดบริเวณพิกัด PS ๘๑๖๐๐๗ ประมาณ ๑.๐๕ กิโลเมตร รวมระยะทางด้านทิศตะวันออก ประมาณ ๖.๗ กิโลเมตร

**ทิศใต้** จากหลักเขตที่ ๖ PS ๘๑๖๐๐๗ ไปทางทิศตะวันตกเฉียงเหนือ ผ่านที่นาราชภูร ตัดพิกัดข้ามถนนสายท่าเรือ-นครหลวง และคลองชลประทาน บริเวณพิกัด PS ๘๐๘๐๑๐ ถึง หลักที่เขตที่ ๗ เป็นแนวแบ่งระหว่างตำบลสามไถ กับตำบลบ้านซุ้ง อำเภอนครหลวง จังหวัดพระนครศรีอยุธยา บริเวณพิกัด PS ๘๐๑๐๑๑ ระยะทางประมาณ ๑.๕ กิโลเมตร

จากหลักเขตที่ ๗ ไปทางทิศตะวันตก ผ่านที่นาราชภูร ถึงพื้นที่เขตที่ ๘ ซึ่งเป็นเส้นแบ่งเขตระหว่างตำบลพระนอน ตำบลบ้านซุ้ง และตำบลนครหลวง บริเวณพิกัด PS ๗๗๖๐๐๘ ระยะทางประมาณ ๒.๕ กิโลเมตร รวมระยะทางด้านทิศใต้ประมาณ ๔ กิโลเมตร

**ทิศตะวันตก** จากหลักเขตที่ ๘ บริเวณพิกัด ๗๗๖๐๐๘ ไปทางทิศตะวันตกเฉียงเหนือ ผ่านที่นาราชภูร ผ่านบึงบัว ถึงหลักเขตที่ ๙ เป็นแนวเขตระหว่างตำบลแม่ลา ตำบลพระนอน และตำบลนครหลวง บริเวณพิกัด PS ๗๗๓๐๑๓ ระยะทางประมาณ ๕๐๐ เมตร

จากหลักเขตที่ ๙ ไปทางทิศตะวันตกเฉียงเหนือ ผ่านที่นาราชภูร ตัดข้ามคลองชลประทาน ตัดข้ามถนนสายท่าเรือ-นครหลวง บริเวณพิกัด PS ๗๖๓๐๒๙ ไปตามแนวที่ดินสาธารณะตัดข้ามแม่น้ำป่าสัก บริเวณ พิกัด PS ๗๖๓๐๓๖ ไปทางทิศตะวันตกเฉียงเหนือ ตามแนวคลองบางเขมาไปออกลำระหาร ถึงหลักเขตที่ ๑๐ เป็นแนวเขตระหว่างตำบลพระนอน และตำบลแม่ลา อำเภอนครหลวง และตำบลบ้านซুক্ত อำเภอบางปะหัน บริเวณพิกัด PS ๗๒๙๐๕๕ ระยะทางประมาณ ๘ กิโลเมตร

จากหลักเขตที่ ๑๐ บริเวณพิกัด PS ไปทางทิศเหนือ ตามแนวกึ่งกลางลำระหารจนสุดลำระหาร ตัดข้ามคลองบางกุ่มไปทางทิศเหนือตามแนวกึ่งกลางคลองบางกุ่ม สิ้นสุดที่หลักเขตที่ ๑ บริเวณพิกัด PS ๗๒๘๐๙๔ ระยะทางประมาณ ๔.๕ กิโลเมตร รวมระยะทางด้านตะวันตกประมาณ ๑๓ กิโลเมตร

## ๑.๒ ลักษณะภูมิประเทศ

เทศบาลตำบลอรัญญิก อำเภอนครหลวง จังหวัดพระนครศรีอยุธยาตั้งอยู่บริเวณที่ราบลุ่มภาคกลางตอนล่างของประเทศห่างจากตัวจังหวัดพระนครศรีอยุธยา ทางถนนสายท่าเรือ-นครหลวง ระยะทางถึงถนนสายเอเชียหน้าศาลากลางจังหวัดพระนครศรีอยุธยา ประมาณ ๒๕ กิโลเมตร จากเทศบาลตำบลอรัญญิกห่างจากกรุงเทพมหานครทางถนนสายเอเชียจนถึงอนุสาวรีย์ชัยสมรภูมิ ระยะทาง ๙๕ กิโลเมตรและการเดินทางสามารถทำได้ ๒ เส้นทาง คือ ๑.ทางบก ๒.ทางน้ำโดยมีแม่น้ำป่าสักไหลผ่านและใช้เส้นทางเรือเป็นพาหนะขนส่งได้ แต่ในปัจจุบันนี้ไม่นิยมเส้นทางเรือในการเดินทาง แต่ยังคงมีการขนส่งสินค้าทางเส้นทางเรืออยู่จนถึงทุกวันนี้ เทศบาลตำบลอรัญญิกมีเนื้อที่ประมาณ ๓๕ ตารางกิโลเมตรหรือ ๒๑,๘๗๕ ไร่มีพื้นที่อยู่ริม ๒ ฝั่งของแม่น้ำป่าสัก ลักษณะภูมิประเทศเป็นที่ราบลุ่มน้ำท่วมถึงพื้นที่ส่วนใหญ่เป็นพื้นที่เกษตรกรรมไม่มีภูเขาไม่มีป่าไม้โดยมีคลองชลประทานสายหลัก จำนวน ๒ สาย สายที่ ๑ บริเวณพื้นที่เขตตำบลท่าช้างเชื่อมต่อกับตำบลพระนอน ไหลผ่านบริเวณด้านหลังสำนักงานเทศบาลตำบลอรัญญิก ขนานไปกับถนนท่าเรือ-นครหลวงไปจนสุดเขตเทศบาลและมีลำคลองใหญ่น้อยเชื่อมต่อเข้าบริเวณทุ่งนาตลอดแนวทั้งสองฝั่ง สายที่ ๒ บริเวณเขตตำบลสามไถเชื่อมต่อกับตำบลพระนอน ขนานกับถนนสาย ท่าเรือ-นครหลวง ไปจนสุดเขตเทศบาลตำบลอรัญญิก และมีลำคลองใหญ่น้อยเชื่อมต่อเข้าบริเวณทุ่งนาตลอดแนวทั้งสองฝั่ง จึงทำให้พื้นที่ของเขตเทศบาลฯ ไม่ค่อยประสบปัญหาขาดแหล่งน้ำในพื้นที่ทำการเกษตรในแต่ละปีเพราะมีคลองชลประทานเกือบทั่วบริเวณพื้นที่นอกเสียจากเกิดปัญหาภัยแล้งเท่านั้น

### ๑.๓ ลักษณะภูมิอากาศ

สภาพภูมิอากาศ เทศบาลตำบลร้อยภูอยู่ในเขตพื้นที่ภาคกลาง ทำให้มีลักษณะภูมิอากาศแบบ๓ฤดูคือ

๑) **ฤดูฝน**เริ่มประมาณเดือนพฤษภาคมหรือต้นเดือนมิถุนายนจนถึงเดือน ตุลาคมตั้งแต่เดือนพฤษภาคมหรือต้นเดือนมิถุนายนเดือนสิงหาคมหรือเดือนกันยายนเป็นเดือนที่มีฝนตกชุกที่สุดของพื้นที่ เทศบาลตำบลร้อยภู ฝนที่ตกในระยะนี้ได้รับอิทธิพลมาจากลมมรสุมตะวันตกเฉียงใต้ส่วนหนึ่งอีกส่วนหนึ่งเป็นอิทธิพลของพายุดีเปรสชันจากทะเลจีนใต้ในช่วง กลางเดือนตุลาคมฝนจะเริ่มน้อยลงรวมระยะเวลาของฤดูฝนประมาณ ๕ เดือน

๒) **ฤดูหนาว**เริ่มประมาณเดือนพฤศจิกายนจนถึงเดือนมกราคมตั้งแต่เดือนพฤศจิกายนจะเป็นระยะเปลี่ยนฤดูจากฤดูฝนเข้าสู่ฤดูหนาวคือลมมรสุมเฉียงใต้เริ่มอ่อนลงลมมรสุมตะวันออกเฉียงเหนือเข้ามาแทนที่จึงนับว่าอย่างเข้าสู่ฤดูหนาวซึ่งอุณหภูมิจะไม่ลดต่ำมากนักเพราะเทศบาลตำบลร้อยภู อยู่ปลายลมมรสุมตะวันออกเฉียงเหนือและอยู่ใกล้อ่าวไทยโออุ่นจากทะเลทำให้หนาวน้อยลงรวมระยะเวลาของฤดูหนาวประมาณ ๓ เดือน

๓) **ฤดูร้อน**เริ่มประมาณเดือนกุมภาพันธ์ถึงเดือนเมษายนตั้งแต่เดือนกุมภาพันธ์อิทธิพลของลมมรสุมตะวันออกเฉียงเหนือเริ่มอ่อนลงทำให้อากาศเริ่มร้อนและจะร้อนอบอ้าวที่สุดในเดือนเมษายนสาเหตุเพราะการแผ่รังสีของดวงอาทิตย์และการถูกปกคลุมด้วยความกดอากาศสูงจากทะเลจีนใต้และมหาสมุทรแปซิฟิกซึ่งเป็นต้นกำเนิดของกระแสลมตะวันออกเฉียงใต้ที่พัดเข้าสู่อ่าวไทยทำให้อากาศร้อนมากขึ้นแต่เทศบาลตำบลร้อยภูยังไม่ร้อนมากที่สุดเพราะมีแม่น้ำลำคลองมากมายจึงช่วยคลายความร้อนลงได้บ้างรวมระยะเวลาของฤดูร้อนประมาณ ๔ เดือน

### ๑.๔ ลักษณะของดิน

ทรัพยากรดินจัดเป็นทรัพยากรธรรมชาติที่สำคัญของจังหวัดพระนครศรีอยุธยาเพราะนอกจาก ใช้ประโยชน์ในส่วนของความเป็นผืนดินแล้วยังนำมาใช้ประโยชน์อื่นได้แก่ดินเหนียวโดยเฉพาะดินใต้น้ำและริมฝั่งแม่น้ำนิยมนำมาทำอิฐมอญสำหรับเป็นวัสดุก่อสร้างอาคารต่างๆ ปัจจุบันมีโรงงานทำอิฐจำหน่ายเกิดขึ้นมากมายเช่นที่อำเภอบางบาลอำเภอบ้านแพรกอำเภอดอนเจดีย์ ดินทรายมีทั้งดินแม่น้ำและดินบกคุณสมบัติก็คือใช้เป็นวัสดุก่อสร้าง

ในส่วนของเทศบาลตำบลร้อยภูสภาพดินโดยทั่วไปมักเป็นดินเหนียวเหมาะกับการปลูกข้าวซึ่งมีคุณสมบัติกักเก็บน้ำได้เป็นอย่างดี แต่ก็มีพื้นที่มีบางส่วนเป็นดินร่วนซุยเหมาะกับการปลูกผักสวนครัวเพราะมีน้ำตลอดทั้งปีเป็นทรัพยากรธรรมชาติที่สำคัญที่ทำให้ประชากรเทศบาลตำบลร้อยภูเป็นชุมชนที่สมบูรณ์เนื่องจากประชากรร้อยละ ๗๐ ของเทศบาลตำบลร้อยภูประกอบอาชีพเกษตรกรรม



### ๑.๕ ลักษณะของแหล่งน้ำ

แม่น้ำป่าสักต้นน้ำเกิดจากทิวเขาเพชรบูรณ์ในเขตจังหวัดเลยแล้วไหลลงมาทางใต้เข้าเขตจังหวัดพระนครศรีอยุธยาที่อำเภอท่าเรือแล้วไหลไปรวมกับแม่น้ำเจ้าพระยาฝั่งซ้ายในเขตอำเภอพระนครศรีอยุธยาที่หน้าวัดพนัญเชิง รวมความยาวที่ไหลผ่าน จังหวัดพระนครศรีอยุธยา ประมาณ ๕๒ กิโลเมตรและแม่น้ำนี้มีความยาวทั้งสิ้นประมาณ ๕๐๐ กิโลเมตร

ในส่วนของเทศบาลตำบลอรัญญิก มีแม่น้ำป่าสักไหลผ่านบริเวณในเขตพื้นที่เทศบาลตำบลอรัญญิกประชากรร้อยละ ๘๐ ของพื้นที่ใช้ประโยชน์จากแม่น้ำป่าสัก ส่วนอีกร้อยละ ๒๐ ของประชากรใช้ประโยชน์จากแหล่งน้ำชลประทานที่ผ่านพื้นที่ในการเกษตร ความยาวของแม่น้ำป่าสักที่ไหลผ่านพื้นที่เทศบาลตำบลอรัญญิก ประมาณ ๘ กิโลเมตร มีลำคลองใหญ่น้อยประมาณ ๕๐ สายเชื่อมต่อกับคลองชลประทานเกือบทั่วบริเวณพื้นที่

### ๑.๖ ลักษณะของไม้และป่าไม้

ในส่วนของพื้นที่เทศบาลตำบลอรัญญิก ไม่มีพื้นที่ป่าไม้

## ๒. ด้านการเมือง/การปกครอง

### ๒.๑ เขตการปกครอง

ประเทศไทยได้เปลี่ยนแปลงการปกครองจากระบอบสมบูรณาญาสิทธิราชย์มาเป็นระบอบประชาธิปไตย หรือระบอบปรมิตตานุญาสิทธิราชย์ มีกฎหมายสูงสุดคือรัฐธรรมนูญ โดยมีพระมหากษัตริย์เป็นองค์พระประมุขของประเทศ เมื่อวันที่ ๒๔ มิถุนายน โดยแบ่งการปกครองเป็น ๓ ฝ่ายดังนี้

๑. ฝ่ายบริหารคือคณะรัฐมนตรีหรือรัฐบาล

๒. ฝ่ายนิติบัญญัติ คือ รัฐสภาประกอบด้วยสมาชิก ๒ ส่วน คือ สมาชิกสภาผู้แทนราษฎร (ส.ส.) ซึ่งประชาชนเลือกตั้งเข้ามาทั้งหมดและวุฒิสมาชิกซึ่งได้รับการแต่งตั้งจากพระมหากษัตริย์ตามการเสนอขึ้นโปรดเกล้าฯของนายกรัฐมนตรี

๓. ฝ่ายตุลาการคือ ศาลมีหน้าที่พิจารณาคดีต่าง ๆ ให้เป็นไปตามบัญญัติของกฎหมาย เพื่อให้เกิดความยุติธรรมแก่ประชาชนทั้งนี้ในรัฐธรรมนูญมีบทบัญญัติให้ศาลเป็นสถาบันอิสระจากรัฐสภาและรัฐบาลมีคณะกรรมการตุลาการ (ก.ต.) ทำหน้าที่ควบคุมการแต่งตั้งข้าราชการตุลาการเพื่อให้ศาลเป็นสถาบันที่ดำรงไว้ซึ่งความบริสุทธิ์ยุติธรรมอย่างแท้จริง

### การปกครองของระดับท้องถิ่น

ปัจจุบันประเทศไทยจึงมีรูปแบบการปกครองท้องถิ่น ทั้งหมด ๕ รูปแบบ คือ

๑. กรุงเทพมหานคร

๒. เมืองพัทยา

๓. เทศบาล (แยกเป็นเทศบาลนครเทศบาลเมือง และเทศบาลตำบล)

๔. องค์การบริหารส่วนจังหวัด (อบจ.)

๕. องค์การบริหารส่วนตำบล (อบต.)

เพื่อการคุ้มครองประโยชน์ของประชาชนในท้องถิ่นหรือประโยชน์ของประเทศโดยส่วนรวม ทั้งนี้ จะกระทบถึงสาระสำคัญแห่งหลักการปกครองตนเอง ตามเจตนารมณ์ของประชาชนในท้องถิ่นของระบบการปกครองท้องถิ่นจึงพอสรุปได้ว่า

๑. เป็นระบบของการกระจายอำนาจทางการปกครองไปสู่ท้องถิ่น
๒. เพื่อจัดทำบริการสาธารณะได้อย่างทั่วถึง ตรงกับความต้องการของราษฎร และเหมาะสมกับสภาพของแต่ละท้องถิ่น
๓. โดยให้ประชาชนในท้องถิ่นนั้นได้มีส่วนร่วมอย่างเต็มที่
๔. เพื่อเป็นกระบวนการให้การเรียนรู้ในระบบประชาธิปไตยแก่ประชาชนในระดับท้องถิ่น
๕. ราชการส่วนกลางต้องไม่มีอำนาจเหนือคณะผู้บริหารส่วนท้องถิ่นแต่มีบทบาทในการกำกับดูแล และให้ความช่วยเหลือ
๖. ท้องถิ่นต้องมีอิสระในการตัดสินใจกำหนดทิศทาง นโยบาย และการบริหารจัดการ เพื่อการพัฒนาท้องถิ่นของตนเองได้ในระดับหนึ่ง

เทศบาลตำบลรัษฎา อำเภอนครหลวง จังหวัดพระนครศรีอยุธยา มีเขตการปกครองการบริหาร ครอบคลุมพื้นที่ ๓ ตำบล จำนวน ๑๙ หมู่บ้าน / ชุมชน ดังนี้

**๑. ตำบลท่าช้าง มีหมู่บ้าน จำนวน ๘ หมู่บ้าน**

๑. ชุมชนบ้านกุฎิกร	หมู่ที่ ๑	ตำบลท่าช้าง
๒. ชุมชนบ้านท่าช้างใต้	หมู่ที่ ๒	ตำบลท่าช้าง
๓. ชุมชนบ้านท่าช้าง	หมู่ที่ ๓	ตำบลท่าช้าง
๔. ชุมชนบ้านท่าช้างเหนือ	หมู่ที่ ๔	ตำบลท่าช้าง
๕. ชุมชนบ้านสาโร	หมู่ที่ ๕	ตำบลท่าช้าง
๖. ชุมชนบ้านต้นโพธิ์	หมู่ที่ ๖	ตำบลท่าช้าง
๗. ชุมชนบ้านไผ่หนอง	หมู่ที่ ๗	ตำบลท่าช้าง
๘. ชุมชนบ้านท่าช้างใต้	หมู่ที่ ๘	ตำบลท่าช้าง

**๒. ตำบลพระนอน มีหมู่บ้าน จำนวน ๗ หมู่บ้าน**

๑. ชุมชนบ้านพระนอน	หมู่ที่ ๑	ตำบลพระนอน
๒. ชุมชนบ้านพระนอนไทย	หมู่ที่ ๒	ตำบลพระนอน
๓. ชุมชนบ้านพระนอนลาว	หมู่ที่ ๓	ตำบลพระนอน
๔. ชุมชนบ้านท่าหาด	หมู่ที่ ๔	ตำบลพระนอน
๕. ชุมชนบ้านหัวคั้งลาว	หมู่ที่ ๕	ตำบลพระนอน
๖. ชุมชนบ้านไร่	หมู่ที่ ๖	ตำบลพระนอน
๗. ชุมชนบ้านหัวคั้งไทย	หมู่ที่ ๗	ตำบลพระนอน

**๓. ตำบลสามไถ มีหมู่บ้าน จำนวน ๔ หมู่บ้าน**

๑. ชุมชนบ้านตำหุ	หมู่ที่ ๑	ตำบลสามไถ
๒. ชุมชนบ้านสันเจ้า	หมู่ที่ ๒	ตำบลสามไถ
๓. ชุมชนบ้านท้ายวัดดงหวาย	หมู่ที่ ๓	ตำบลสามไถ
๔. ชุมชนบ้านตะโกเก่า	หมู่ที่ ๔	ตำบลสามไถ

## ๒.๒ การเลือกตั้ง

การเลือกตั้งสมาชิกสภาเทศบาลตำบลรัษฎา ได้แบ่งเขตเทศบาลเป็นสองเขตโดยให้พิจารณาจำนวนราษฎรขององค์กรปกครองส่วนท้องถิ่นที่ประกาศในปีสุดท้ายก่อนปีที่จะมีการเลือกตั้ง โดยพิจารณาจากราษฎรในแต่ละเขตให้ใกล้เคียงกันมากที่สุด ในส่วนบัญชีรายชื่อผู้มีสิทธิเลือกตั้งผู้มีสิทธิสมัครรับ

เลือกตั้ง ต้องมีคุณสมบัติและไม่มีลักษณะต้องห้ามมิให้ใช้สิทธิสมัครเลือกตั้ง ตามมาตรา ๔๙ และมาตรา ๕๐ แห่งพระราชบัญญัติการเลือกตั้งสมาชิกสภาท้องถิ่น หรือผู้บริหารท้องถิ่น พ.ศ.๒๕๖๒

ในส่วนของเทศบาลระดับตำบล เป็นองค์กรปกครองส่วนท้องถิ่น โดยแบ่งการบริหารงาน ดังนี้ มีคณะผู้บริหารที่มาจากการเลือกตั้งจำนวน ๑ คน คือนายกเทศมนตรี และนายกเทศมนตรีสามารถ แต่งตั้งคณะบริหารได้จำนวนตั้งนี้รองนายกเทศมนตรีได้ไม่เกิน ๒ คน มีที่ปรึกษานายกเทศมนตรีได้ไม่เกิน จำนวน ๑ คน และเลขานุการนายกเทศมนตรี จำนวน ๑ คน และในส่วนของสภาเทศบาลตำบลซึ่งได้มาจากการเลือกตั้งจำนวน ๑๒ คนและแบ่งเป็นเขตละ ๖ คน โดยให้สมาชิกสภาเทศบาล ให้ดำรงตำแหน่ง ประธานสภาเทศบาล จำนวน ๑ คน ซึ่งมาจากการคัดเลือกของสมาชิกสภา ทั้ง ๑๒ คน แล้วคัดเลือก รอง ประธานสภาเทศบาล จำนวน ๑ คน และคัดเลือกเลขานุการสภาเทศบาล จำนวน ๑ คน ทำหน้าที่ดังกล่าว ซึ่ง รวมทั้งหมดแล้วจะมี คณะผู้บริหารไม่เกินจำนวน ๕ คน และคณะสภาเทศบาลทั้งหมด ๑๒ คน ซึ่งรวมกันทั้งหมดแล้วต้องไม่เกิน ๑๗ คน

ในส่วนของเทศบาลตำบลอรุณภูมิ ประกอบด้วยนายกเทศมนตรี จำนวน ๑ คน ซึ่งได้มาจากการเลือกตั้ง โดยมีคณะทำงานดังนี้ รองนายกเทศมนตรี จำนวน ๒ คน ที่ปรึกษานายกเทศมนตรี ๑ คน และเลขานุการนายกเทศมนตรี ๑ คน ในส่วนของสภาเทศบาลประกอบด้วยสมาชิกสภาเทศบาล จำนวน ๑๒ คน โดยแบ่งออกเป็นประธานสภาเทศบาลจำนวน ๑ คน รองประธานสภาเทศบาล จำนวน ๑ คน และ เลขานุการสภาเทศบาล จำนวน ๑ คน เทศบาลตำบลอรุณภูมิได้แบ่งเขตการเลือกตั้ง ดังนี้

เขตที่ ๑ ประกอบด้วย

- |                |                       |
|----------------|-----------------------|
| ๑. ตำบลท่าช้าง | หมู่ที่ ๒, ๔, ๕, ๘    |
| ๒. ตำบลพระนอน  | หมู่ที่ ๑,๒,๓,๔,๕,๖,๗ |
| ๓. ตำบลสามไถ   | หมู่ที่ ๓             |

เขตที่ ๒ประกอบด้วย

- |                |                 |
|----------------|-----------------|
| ๑. ตำบลท่าช้าง | หมู่ที่ ๑,๓,๖,๗ |
| ๓. ตำบลสามไถ   | หมู่ที่ ๑,๒,๔   |

### ๓. ประชากร

๓.๑ ข้อมูลเกี่ยวกับจำนวนประชากร ณ เดือนธันวาคม ๒๕๖๒

เทศบาลตำบลอรุณภูมิ มีประชากร รวม ๗,๘๖๕ คน (ครัวเรือน ๒,๗๘๑ ครัวเรือน) แยกเป็นชาย ๓,๗๙๔ คน หญิง ๔,๐๗๑ คน หมู่บ้านที่มีประชากรมากที่สุดได้แก่ ชุมชนบ้านไผ่หนองหมู่ที่ ๗ ตำบลท่าช้าง จำนวน ๗๔๓ คน มีครัวเรือน ๒๗๔ ครัวเรือน หมู่บ้านที่มีประชากรน้อยที่สุดได้แก่ ชุมชนบ้านตะโกเก่า มีประชากร ๑๕๓ คน ครัวเรือน ๗๔ ครัวเรือน

**ข้อมูลประชากรเปรียบเทียบย้อนหลัง ๓ ปี**  
ข้อมูลประชากรในปี พ.ศ.๒๕๖๐

ลำดับ	ชื่อชุมชน	ชาย	หญิง	รวม	ครัวเรือน
	ชุมชนบ้านกุฎีกรู	๒๙๙	๓๒๘	๖๒๗	๒๖๐
	ชุมชนบ้านท่าช้างใต้	๒๓๗	๒๘๓	๕๒๐	๑๗๒
	ชุมชนบ้านท่าช้าง	๒๕๐	๒๗๙	๕๒๙	๑๙๗
	ชุมชนบ้านท่าช้างเหนือ	๑๖๐	๑๘๒	๓๔๒	๑๑๘
	ชุมชนบ้านสาไร	๓๗๐	๓๕๔	๗๒๔	๒๓๘
	ชุมชนบ้านต้นโพธิ์	๓๑๕	๓๑๓	๖๒๘	๒๓๗
	ชุมชนบ้านไผ่หนอง	๓๘๑	๓๗๑	๗๕๒	๒๗๔
	ชุมชนบ้านท่าช้างใต้	๑๕๐	๑๗๓	๓๒๓	๑๑๐
	ชุมชนบ้านพระนอน	๑๓๔	๑๔๙	๒๘๓	๑๐๓
	ชุมชนบ้านพระนอนไทย	๑๑๐	๑๑๔	๒๒๔	๗๔
	ชุมชนบ้านพระนอนลาว	๑๐๑	๑๒๕	๒๒๖	๗๓
	ชุมชนบ้านท่าหาด	๑๐๖	๑๕๓	๒๕๙	๘๐
	ชุมชนบ้านหัวคู้งลาว	๒๖๓	๒๖๘	๕๓๑	๑๗๔
	ชุมชนบ้านไร่	๑๔๙	๑๘๔	๓๓๓	๑๒๒
	ชุมชนบ้านหัวคู้งไทย	๑๐๖	๑๐๘	๒๑๔	๗๓
	ชุมชนบ้านตำหฺร	๑๙๐	๒๑๐	๔๐๐	๑๑๗
	ชุมชนบ้านสันเจ้า	๒๗๑	๓๐๗	๕๗๘	๑๘๖
	ชุมชนบ้านท้ายวัดดงหวาย	๘๒	๙๐	๑๗๒	๖๐
	ชุมชนบ้านตะโกเก่า	๗๖	๖๓	๑๓๙	๖๘
	<b>รวม</b>	<b>๓,๗๕๐</b>	<b>๔,๐๕๔</b>	<b>๗,๘๐๔</b>	<b>๒,๗๓๖</b>

**ข้อมูลประชากรในปี ๒๕๖๑**

ลำดับ	ชื่อชุมชน	ชาย	หญิง	รวม	ครัวเรือน
	ชุมชนบ้านกุฎีกรู	๓๑๓	๓๓๒	๖๔๕	๒๖๕
	ชุมชนบ้านท่าช้างใต้	๒๓๘	๒๘๕	๕๒๓	๑๗๔
	ชุมชนบ้านท่าช้าง	๒๕๑	๒๗๖	๕๒๗	๒๐๑
	ชุมชนบ้านท่าช้างเหนือ	๑๕๕	๑๗๘	๓๓๓	๑๑๘
	ชุมชนบ้านสาไร	๓๗๒	๓๖๒	๗๓๔	๒๔๑
	ชุมชนบ้านต้นโพธิ์	๓๒๑	๓๑๕	๖๓๖	๒๓๙
	ชุมชนบ้านไผ่หนอง	๓๗๔	๓๖๙	๗๔๓	๒๗๔
	ชุมชนบ้านท่าช้างใต้	๑๔๘	๑๗๒	๓๒๐	๑๑๐
	ชุมชนบ้านพระนอน	๑๓๒	๑๔๙	๒๘๑	๑๐๓

	ชุมชนบ้านพระนอนไทย	๑๑๒	๑๑๓	๒๒๕	๗๔
	ชุมชนบ้านพระนอนลาว	๑๐๔	๑๒๑	๒๒๕	๗๓
	ชุมชนบ้านท่าหาด	๑๐๙	๑๕๒	๒๖๑	๘๑
	ชุมชนบ้านหัวคู้งลาว	๒๖๗	๒๗๑	๕๓๘	๑๗๗
	ชุมชนบ้านไร่	๑๕๑	๑๘๗	๓๓๘	๑๒๔
	ชุมชนบ้านหัวคู้งไทย	๑๐๕	๑๐๙	๒๑๔	๗๓
	ชุมชนบ้านตำหฺร	๑๘๗	๒๑๓	๔๐๐	๑๑๙
	ชุมชนบ้านสันเจ้า	๒๗๒	๓๐๗	๕๗๙	๑๘๖
	ชุมชนบ้านท้ายวัดดงหวาย	๘๓	๙๑	๑๗๔	๖๑
	ชุมชนบ้านตะโกเก่า	๗๙	๖๖	๑๔๕	๗๐
	<b>รวม</b>	<b>๓,๗๗๓</b>	<b>๔,๐๖๘</b>	<b>๗,๘๔๑</b>	<b>๒,๗๖๓</b>

## ข้อมูลประชากรในปี ๒๕๖๒

ลำดับ	ชื่อชุมชน	ชาย	หญิง	รวม	ครัวเรือน
	ชุมชนบ้านกุฎีกรู	๓๑๒	๓๓๐	๖๔๒	๒๖๗
	ชุมชนบ้านท่าช้างใต้	๒๔๓	๒๘๒	๕๒๕	๑๗๔
	ชุมชนบ้านท่าช้าง	๒๔๙	๒๗๕	๕๒๔	๒๐๑
	ชุมชนบ้านท่าช้างเหนือ	๑๕๕	๑๘๐	๓๓๕	๑๑๙
	ชุมชนบ้านสาไร่	๓๖๔	๓๕๕	๗๑๙	๒๔๒
	ชุมชนบ้านต้นโพธิ์	๓๒๒	๓๑๔	๖๓๖	๒๓๙
	ชุมชนบ้านไผ่หนอง	๓๗๔	๓๖๙	๗๔๓	๒๗๔
	ชุมชนบ้านท่าช้างไห้	๑๕๐	๑๗๓	๓๒๓	๑๐๙
	ชุมชนบ้านพระนอน	๑๒๙	๑๔๗	๒๗๖	๑๐๔
	ชุมชนบ้านพระนอนไทย	๑๑๖	๑๑๑	๒๒๗	๗๔
	ชุมชนบ้านพระนอนลาว	๑๐๒	๑๒๓	๒๒๕	๗๓
	ชุมชนบ้านท่าหาด	๑๑๐	๑๔๗	๒๕๗	๘๑
	ชุมชนบ้านหัวคู้งลาว	๒๗๐	๒๗๔	๕๔๔	๑๗๘
	ชุมชนบ้านไร่	๑๕๑	๑๘๙	๓๔๐	๑๒๖
	ชุมชนบ้านหัวคู้งไทย	๑๐๔	๑๐๙	๒๑๓	๗๔
	ชุมชนบ้านตำหฺร	๑๘๓	๒๐๙	๓๙๒	๑๒๒
	ชุมชนบ้านสันเจ้า	๒๖๘	๓๐๑	๕๖๙	๑๘๖
	ชุมชนบ้านท้ายวัดดงหวาย	๘๕	๙๒	๑๗๗	๖๒
	ชุมชนบ้านตะโกเก่า	๘๕	๖๘	๑๕๓	๗๔
	<b>รวม</b>	<b>๓,๗๙๔</b>	<b>๔,๐๗๑</b>	<b>๗,๘๖๕</b>	<b>๒,๗๘๑</b>

## ๓.๒ ช่วงอายุ และจำนวนประชากร

ข้อมูล ณ วันที่ ๓๑ เดือนมีนาคม ๒๕๖๓

รายละเอียดของประชากรตามช่วงอายุต่าง ๆ

ช่วงอายุ (ปี)	ชาย	หญิง	รวม
๐-๕	๒๑๙	๑๕๔	๓๗๓
๖-๑๐	๑๗๔	๒๒๐	๓๙๔
๑๑-๑๕	๒๑๒	๒๐๑	๔๑๓
๑๖-๒๐	๑๙๙	๑๙๒	๓๙๑
๒๑-๒๕	๒๕๓	๒๔๗	๕๐๐
๒๖-๓๐	๒๕๘	๒๐๘	๔๖๖
๓๑-๓๕	๒๕๒	๒๕๔	๕๐๖
๓๖-๔๐	๒๗๐	๒๗๗	๕๔๗
๔๑-๔๕	๒๘๙	๓๒๓	๖๑๒
๔๖-๕๐	๒๖๓	๒๙๐	๕๕๓
๕๑-๕๕	๓๒๑	๓๑๙	๖๔๐
๕๖-๖๐	๒๘๔	๓๖๙	๖๕๓
๖๑-๖๕	๒๔๖	๒๘๗	๕๓๓
๖๖-๗๐	๑๘๐	๒๒๔	๔๐๔
๗๑-๗๕	๑๔๑	๑๖๗	๓๐๘
๗๖-๘๐	๘๗	๑๓๖	๒๒๓
๘๑ ปีขึ้นไป	๑๓๒	๑๙๒	๓๒๔
<b>รวม</b>	<b>๓,๗๘๐</b>	<b>๔,๐๖๐</b>	<b>๗,๘๔๐</b>

## ๔. สภาพทางสังคม

## ๔.๑ ด้านการศึกษา

เทศบาลตำบลรัฐภูมิ อยู่ในเขตพื้นที่การศึกษาพระนครศรีอยุธยา เขต ๑ ได้แก่อำเภอพระนครศรีอยุธยา อำเภอบางปะหัน อำเภอนครหลวง อำเภอบางปะหัน อำเภอบ้านแพรก อำเภอภาชี อำเภอมหาราช อำเภอวังน้อย และอำเภออุทัย เทศบาลตำบลรัฐภูมิมีสถานศึกษาในสังกัดสำนักงานเขตพื้นที่การศึกษาเขต ๑ ระดับมัธยมศึกษา มี ๑ แห่ง ได้แก่โรงเรียนท่าช้างวิทยาคม ระดับประถมศึกษา มี ๔ แห่ง ได้แก่

๑. โรงเรียนวัดน้อย (สร้อยเกลียวอุปถัมภ์)
๒. โรงเรียนวัดทอง (สามัคคยานุสรณ์)
๓. โรงเรียนวัดมเห-ยงค์
๔. โรงเรียนวัดใหญ่ (สามไผ่สาสุขประเสริฐ)

เทศบาลตำบลรัฐภูมิมีศูนย์พัฒนาเด็กเล็ก จำนวน ๔ ศูนย์ ซึ่งในปัจจุบันศูนย์พัฒนาเด็กเล็ก

ตั้งอยู่ในพื้นที่ของโรงเรียนประถมศึกษาประกอบด้วย

๑. ศูนย์พัฒนาเด็กเล็กโรงเรียนวัดน้อย(สร้อยเกลียวอุบลรัตน์)
๒. ศูนย์พัฒนาเด็กเล็กโรงเรียนวัดทอง (สามัคคยานุสรณ์)
๓. ศูนย์พัฒนาเด็กเล็กโรงเรียนวัดมเห-ยงค์
๔. ศูนย์พัฒนาเด็กเล็กบ้านสันเจ้า

#### ๔.๒ ด้านสาธารณสุข

การสาธารณสุขในเขตเทศบาลตำบลรัษฎา มีสถานบริการสาธารณสุขชุมชน คอบคลุมประชากรในพื้นที่ ๓ ตำบล แพทย์ประจำตำบล ตำบลละ ๑ คน และมีอาสาสมัครสาธารณสุข (อสม) จำนวน ๑๔๙ คน มีโรงพยาบาลส่งเสริมสุขภาพประจำตำบล จำนวน ๓ แห่ง ได้แก่

๑.โรงพยาบาลส่งเสริมสุขภาพตำบลพระนอน ตั้งอยู่หมู่ที่ ๒ ตำบลพระนอนมีอาสาสมัครสาธารณสุขประจำหมู่บ้าน (อสม) จำนวน ๕๓ คน ดูแลทั้งหมด ๗ หมู่บ้าน ในเขตพื้นที่ของตำบลพระนอน

๒.โรงพยาบาลส่งเสริมสุขภาพตำบลท่าช้าง ตั้งอยู่หมู่ที่ ๖ ตำบลท่าช้าง มีอาสาสมัครสาธารณสุขประจำหมู่บ้าน (อสม) จำนวน ๗๑ คน ดูแลทั้งหมด ๘ หมู่บ้าน ในเขตพื้นที่ของตำบลท่าช้าง

๓.โรงพยาบาลส่งเสริมสุขภาพตำบลสามไถ ตั้งอยู่หมู่ที่ ๒ ตำบลสามไถ มีอาสาสมัครสาธารณสุขประจำหมู่บ้าน (อสม) จำนวน ๒๕ คน ดูแลทั้งหมด ๔ หมู่บ้าน ในเขตพื้นที่ของตำบลสามไถ

- ในเขตเทศบาลตำบลรัษฎา มีคลินิกตรวจรักษาโรคทั่วไป จำนวน ๑ แห่ง ร้านขายยา จำนวน ๒ แห่ง

#### ๔.๓ ด้านอาชญากรรม

ในเขตพื้นที่เทศบาลตำบลรัษฎา มีสถานีตำรวจ ๑ แห่ง คือ สถานีตำรวจภูธรท่าช้างและมีป้อมตำรวจ จำนวน ๒ แห่ง .ตั้งอยู่ ณ บริเวณตรงทางเข้าแยกวัดร้อยไร่ หมู่ที่ ๒ ตำบลท่าช้าง และตั้งอยู่ บริเวณทางเข้าวัดสามไถ หมู่ที่ ๑ ตำบลสามไถ ซึ่งมีการจัดสายตรวจและจัดการจราจรในเขตเทศบาล สามารถให้ความปลอดภัยในชีวิตและทรัพย์สินของประชาชนได้เป็นอย่างดี

ประวัติอาชญากรรมในเขตพื้นที่เทศบาลตำบลรัษฎา ข้อมูลจากสถานีตำรวจภูธรท่าช้าง

ณ วันที่ ๑ มกราคม ๒๕๖๒ จนถึงวันที่ ๓๑ พฤษภาคม ๒๕๖๒

ลำดับที่	รายละเอียดคดีที่เกิดขึ้น	จำนวน (คดี)
๑	ลักทรัพย์	๒
๒	อาวุธปืน	-
๓	เสพแล้วขับ	๘
๔	เมาแล้วขับ	๕
๕	จำหน่ายยาบ้า	๒
๖	ครอบครองยาบ้า	๑
๗	ทำร้ายร่างกาย	-
๘	แจ้งความเท็จ	-
๙	บุกรุก	-
๑๐	ทำให้เสียทรัพย์	-

๑๑	ดอกเบี๋ยเกิน	-
๑๒	การพนัน	๓
๑๓	ยักยอกทรัพย์สิน	-
๑๔	ขับรถชนส่งโดยไม่ได้รับอนุญาต	-
๑๕	รับของโจร	-
๑๖	หมิ่นประมาทโดยการโฆษณา	-
๑๗	จำหน่ายน้ำมันเชื้อเพลิงโดยไม่แสดงราคา	-
๑๘	ครอบครองกัญชา	-
๑๙	มีไว้ - ซื่อไว้ ของที่ไม่เสียภาษี	-
๒๐	พรากรผู้เยาว์	-
<b>รวมทั้งสิ้น</b>		<b>๒๑</b>

#### ๔.๔ ยาเสพติด

ในปัจจุบันนี้ปัญหายาเสพติดเป็นปัญหาใหญ่และเป็นภัยคุกคามกับประชากร โดยเฉพาะประชากรที่เป็นเยาวชน และทำให้เกิดผลเสียหายต่อระบบเศรษฐกิจ สังคม และความมั่นคงของระดับประเทศ ยาเสพติดได้แพร่ระบาดและเป็นปัญหาต่อสังคมและประชากรในชุมชนก่อให้เกิดอาชญากรรมต่างๆ ก็เกิดขึ้นตามมานอกจากนี้ยาเสพติดยังสร้างปัญหาความรุนแรงและความแตกแยกในระดับครอบครัว เยาวชนจำนวนมากซึ่งเป็นกำลังของชาติต้องตกเป็นทาสของยาเสพติดและนำไปสู่พฤติกรรมเบี่ยงเบนและก่อการทำความผิดต่อผู้อื่น ส่งผลกระทบต่อตัวเอง สังคมสุขภาพอนามัย และยังส่งผลกระทบต่อความมั่นคงของประเทศในที่สุด ดังนั้นเทศบาลตำบลอรุณภูมิได้เล็งเห็นถึงความสำคัญของปัญหาดังกล่าว ทางเทศบาลตำบลอรุณภูมิได้ร่วมมือกับทางปกครองอำเภอนครหลวง และสถานีตำรวจภูธรตำบลท่าช้าง ในการป้องกันและแก้ไขปัญหายาเสพติด ซึ่งในสภาพพื้นที่ของเทศบาลตำบลอรุณภูมิ ปัญหารี้อยาเสพติดไม่รุนแรงมากนัก

#### ๔.๕ ด้านสังคมสงเคราะห์

- เทศบาลได้มีการจัดทำบัตรสงเคราะห์ให้กับผู้ยากจนในเขตพื้นที่
- จัดทำประกันสังคมให้แก่ลูกจ้าง
- จัดสรรงบประมาณเป็นค่าเบี้ยยังชีพให้กับผู้สูงอายุตามหลักเกณฑ์ที่กำหนด ผู้พิการ และผู้ป่วยโรคเอดส์ ที่ไม่มีผู้อุปการะ
- จัดงบประมาณเพื่อให้ความช่วยเหลือราษฎรที่ประสบสาธารณภัยและตามที่หน่วยงานเกี่ยวข้องเสนอขอรับการอุดหนุน

ด้านการป้องกันและบรรเทาสาธารณภัย เทศบาลตำบลอรุณภูมิมีหน้าที่รับผิดชอบดูแลพื้นที่ภายในเขตเทศบาล โดยจัดเจ้าหน้าที่พร้อมอุปกรณ์เพื่อเตรียมความพร้อมตลอดเวลา จัดให้มีการฝึกอบรมอาสาสมัครป้องกันภัยฝ่ายพลเรือน ซึ่งขณะนี้เทศบาลมี อปพร. จำนวน ๑๖๑ คน เพื่อช่วยในการป้องกันดูแลหรือช่วยเหลือกรณีที่เกิดเหตุต่างๆ มีการติดตั้งถังเคมีดับเพลิงตามชุมชนต่างๆ เพื่อไว้ใช้ในกรณีที่เกิดเหตุเพลิงไหม้ ประชาชนสามารถนำไปใช้ได้ทันที



เทศบาลมีเครื่องมือใช้ในการป้องกันและบรรเทาสาธารณภัย ดังนี้-

๑. รถดับเพลิง	ขนาดบรรจุน้ำ	๔,๐๐๐ ลิตร	จำนวน ๑ คัน
๒. รถดับเพลิง	ขนาดบรรจุน้ำ	๖,๐๐๐ ลิตร	จำนวน ๑ คัน
๓. รถบรรทุกน้ำ	ขนาดบรรจุน้ำ	๖,๐๐๐ ลิตร	จำนวน ๑ คัน
๔. เครื่องดับเพลิงชนิดหาคาบหาม			จำนวน ๒ เครื่อง
๕. เครื่องสูบน้ำแบบหอยโข่ง			จำนวน ๓ เครื่อง
๕. เรือท้องแบน			จำนวน ๒ ลำ
๖. รถยนต์กู้ภัย/กู้ชีพ			จำนวน ๑ คัน

## ๕. ระบบบริการพื้นฐาน

### ๕.๑ การคมนาคม / ขนส่ง

การคมนาคมระหว่างเทศบาลกับภายนอก มีถนนลาดยางสายหลักที่สำคัญ สำหรับประชาชนใช้สัญจรไปมาระหว่างอำเภอต่าง ๆ และตัวจังหวัด คือถนนสายแม่ลา - สามเฒ่า และสายนครหลวง - ท่าช้าง - สามเฒ่า รวมถนนอีก ๒ สาย ที่สำคัญ คือ ถนนสายเลียบบคันคลองส่งน้ำเริงรางและคลองชลประทาน ซึ่งอยู่ฝั่งซ้ายและขวาของแม่น้ำป่าสัก การสัญจรไปมาระหว่างสองฝั่งจึงมีความสะดวก นอกจากนี้ได้มีการสร้างสะพานข้ามแม่น้ำป่าสักเชื่อมถนนสองฝั่ง บริเวณหมู่ที่ ๓ ตำบลท่าช้าง ใกล้โรงเรียนท่าช้างวิทยาคม ยิ่งทำให้การสัญจรไปมาระหว่างสองฝั่งมีความสะดวกสบายมากยิ่งขึ้น

การคมนาคมระหว่างหมู่บ้านต่าง ๆ ในเขตเทศบาล ส่วนใหญ่เป็นถนนคอนกรีตเสริมเหล็ก และถนนดินลูกรัง เชื่อมระหว่างภายในหมู่บ้านกับถนนสายหลัก และเชื่อมต่อไปยังพื้นที่การเกษตร ซึ่งมีจำนวนหลายสาย ถนนดินลูกรังบางแห่งได้รับความเสียหายโดยเฉพาะช่วงหน้าฝนประกอบกับบางแห่งได้สร้างมานานแล้วทำให้ทางเทศบาลจำเป็นต้องซ่อมแซมปรับปรุงอยู่เสมอ เพื่อให้ประชาชนใช้สัญจรไปมาได้สะดวกยิ่งขึ้นการคมนาคมทางน้ำในปัจจุบันยังมีใช้อยู่บ้างเนื่องจากการคมนาคมใช้ถนนส่วนใหญ่ทำให้การคมนาคมทางน้ำลดความสำคัญลงไป แต่ยังมีผู้ใช้เส้นทางคมนาคม และขนส่งผลผลิตทางการเกษตรและผลผลิตทางด้านอุตสาหกรรมในเขตพื้นที่อำเภอนครหลวงไปยังท้องที่ต่าง ๆ

### ๕.๒ การไฟฟ้า

ภายในเขตเทศบาลตำบลรัษฎาทุกครัวเรือนมีไฟฟ้าใช้อย่างทั่วถึง นอกจากนี้ยังมีไฟฟ้าทางสาธารณะ เพื่อให้แสงสว่างยามค่ำคืนและเพื่อความปลอดภัยในชีวิตและทรัพย์สิน โดยทางเทศบาลตำบลรัษฎา ได้ตรวจซ่อมแซมไฟฟ้าสาธารณะอย่างสม่ำเสมอและต่อเนื่องประชาชนได้รับความสะดวกและปลอดภัยยามค่ำคืน

### ๕.๓ การประปา

สำหรับงานของระบบประปา เทศบาลตำบลรัษฎามีกิจการประปาเป็นของตนเองโดยได้รับโอนจากหมู่บ้านเป็นบางส่วนแต่ยังไม่ครบทุกหมู่บ้าน และทางเทศบาลดำเนินการก่อสร้างระบบประปาผิวดินโดยใช้แหล่งน้ำดิบจากแม่น้ำป่าสักเป็นแม่น้ำสายหลักในการใช้ผลิตระบบประปาผิวดิน โดยแบ่งระบบประปาดังนี้

๑.ระบบประปาบาดาลทั้งหมด	จำนวน ๔ แห่ง ดังนี้
๑. หมู่ที่ ๔ ตำบลสามไถ	จำนวน ๒ บ่อ
๒. หมู่ที่ ๕ ตำบลท่าช้าง	จำนวน ๒ บ่อ
๓. หมู่ที่ ๒ ตำบลท่าช้าง	จำนวน ๑ บ่อ
๔. หมู่ที่ ๘ ตำบลท่าช้าง	จำนวน ๑ บ่อ

๒.ระบบประปาผิวดิน	จำนวน ๕ แห่ง ดังนี้
๑. หมู่ที่ ๖ ตำบลท่าช้าง	จำนวน ๑ แห่ง
๒. หมู่ที่ ๘ ตำบลท่าช้าง	จำนวน ๑ แห่ง
๓. หมู่ที่ ๑ ตำบลท่าช้าง	จำนวน ๑ แห่ง
๔. หมู่ที่ ๒ ตำบลพระนอน	จำนวน ๑ แห่ง
๕. หมู่ที่ ๓ ตำบลพระนอน	จำนวน ๑ แห่ง

โดยให้บริการอย่างทั่วถึงและครอบคลุมประมาณ ๖๐ % ของพื้นที่การดูแลของเทศบาลตำบล อรัญญิกในส่วนอีก ๔๐ % ยังมีการให้บริการของระบบประปาของชุมชนซึ่งยังไม่ได้การรับโอนจากหมู่บ้าน/ชุมชน

#### ๕.๔ โทรศัพท์

การบริการโทรศัพท์สาธารณะในเขตเทศบาล จะมีตู้โทรศัพท์สาธารณะของ บริษัท ทีโอที ไม่นักเพราะในปัจจุบันตู้โทรศัพท์สาธารณะ ๓ ดังกล่าว เริ่มได้รับความนิยมลดลงไป เนื่องจากประชาชนจะใช้โทรศัพท์มือถือกันเป็นส่วนใหญ่

#### ๕.๕ ปรอชนียการสื่อสารหรือการขนส่งและวัสดุครุภัณฑ์

ในพื้นที่เขตเทศบาลมีที่ทำการไปรษณีย์เอกชนอยู่ ๑ แห่ง ตั้งอยู่ที่หมู่ที่ ๗ ตำบลท่าช้าง ของกรมไปรษณีย์และโทรเลข และมีรถรับ - ส่ง วัสดุครุภัณฑ์ของเอกชนเข้ามาดำเนินการในพื้นที่ทำให้ประชาชนได้รับความสะดวกสบายยิ่งขึ้น

## ๖. ระบบเศรษฐกิจ

### ๖.๒ การเกษตรกรรม

ประชาชนในพื้นที่เขตเทศบาลตำบลท่าช้าง และตำบลสามไถ มีบางส่วนประกอบอาชีพเกษตรกรรมสำหรับตำบลพระนอน ส่วนใหญ่จะประกอบอาชีพเกษตร โดยเฉพาะอย่างยิ่งการทำนา ซึ่งโดยส่วนใหญ่แล้ว จะทำนากันปีละ ๒ ครั้ง พื้นที่ในการทำนาส่วนใหญ่ ตั้งอยู่ที่ตำบลท่าช้าง มีครัวเรือนที่ประกอบอาชีพทำนา จำนวน ๑,๒๒๐ ครัวเรือน คิดเป็นพื้นที่เพาะปลูก จำนวน ๑๘,๐๐๐ ไร่ นอกจากนี้ยังมีการทำสวนผลไม้ เช่นมะม่วง ฝรั่ง กล้วย เป็นต้น

### ๖.๒ การประมง

การประมงในพื้นที่เทศบาลตำบลอรัญญิก จะมีการประมงจับปลาในแม่น้ำป่าสัก มีการจับปลาตามแหล่งน้ำธรรมชาติต่างๆ และการเลี้ยงปลาในบ่อตามบ้านเรือนประชาชน

### ๖.๓ การปศุสัตว์

เป็นการประกอบกิจการในลักษณะเลี้ยงในครัวเรือน ซึ่งลักษณะการเลี้ยงมีจำนวนไม่มากนัก เช่น การเลี้ยงสุกร เลี้ยงไก่ การเลี้ยงโค เป็นต้น

### ๖.๔ การบริการ

ในพื้นที่เทศบาลตำบลอรุญญิก จะไม่มีสถานบริการเช่น โรงแรม ให้พักแรม แต่มีโฮมสเตย์ ที่ให้บริการนักท่องเที่ยว ที่ต้องการมาพักผ่อนเรียนรู้ชีวิตของชุมชน

### ๖.๕ การท่องเที่ยว

ในพื้นที่เขตเทศบาลตำบลอรุญญิกมีสถานที่ท่องเที่ยวอยู่ ๒ แห่ง คือบริเวณหมู่บ้านทำมิดอรุญญิก บ้านต้นโพธิ์ บ้านไผ่หนอง และชุมชนบ้านสาโร ซึ่งเป็นแหล่งผลิตมิดที่มีชื่อเสียงรู้จักกันทั่วไปว่ามีคุณภาพในการใช้งานที่ดี และมีการออกแบบที่สวยงามใช้เป็นของฝากหรือของที่ระลึก ซึ่งมีประชาชนมาเที่ยวซื้อผลิตภัณฑ์มิดพอสมควร โดยเฉพาะวันเสาร์ วันอาทิตย์ และวันหยุดราชการนอกจากนี้ยังมีโบราณสถาน วัดใหญ่เทพนิมิตร ตั้งอยู่หมู่ที่ ๒ ตำบลสามไถ ซึ่งมีภาพจิตรกรรมฝาผนัง และเจดีย์พระธาตุ อีกด้วย

### ๖.๖ การอุตสาหกรรม

ลักษณะการประกอบการอุตสาหกรรมในส่วนของพื้นที่เขตเทศบาลแล้วส่วนใหญ่จะเป็นไปในลักษณะอุตสาหกรรมภายในครัวเรือน ซึ่งส่วนใหญ่แล้วจะเป็นการทำมิด ซึ่งนอกจากจะผลิตมิดใช้งานแล้วยังผลิตในลักษณะเป็นของที่ระลึกอีกด้วยและมีการผลิตภัณฑ์บริโภคอาหาร

### ๖.๗ การพาณิชย์กรรม / และกลุ่มอาชีพ

ในเขตเทศบาลตำบลอรุญญิกมีร้านค้าประกอบการตั้งกระจายอยู่ทั่วไป ตามที่ชุมชนหนาแน่น โดยเฉพาะร้านค้าที่ขายผลิตภัณฑ์มิดอรุญญิกนั้น ตั้งรวมกลุ่มอยู่ที่เดียวกันบริเวณ หมู่ที่ ๖ -๗ ตำบลท่าช้าง หรือหมู่บ้านต้นโพธิ์ - บ้านไผ่หนอง นอกจากนี้แล้วส่วนมากจะเป็นร้านขายของทั่วไปและร้านอาหาร

### ๖.๘ แรงงาน

ในพื้นที่ของเทศบาลตำบลอรุญญิก จะไม่มีโรงงานอุตสาหกรรมขนาดใหญ่ ส่วนใหญ่เป็นอุตสาหกรรมในครัวเรือน ประชาชนส่วนใหญ่จะประกอบอาชีพทำการเกษตร รองลงมาคือรับจ้างทั่วไป ค้าขาย รับราชการ

## ๗. ศาสนา ประเพณี วัฒนธรรม

### ๗.๑ การนับถือศาสนา

- พื้นที่เขตเทศบาลตำบลอรุญญิกประชาชนส่วนใหญ่ ร้อยละ ๙๕ นับถือศาสนาพุทธ ส่วนที่เหลือ นับถือศาสนาอื่น มีวัดทั้งสิ้น จำนวน ๑๒ วัด ดังนี้

๑. วัดดงหวาย	ตั้งอยู่ในหมู่ที่ ๕	ตำบลท่าช้าง
๒. วัดน้อย	ตั้งอยู่ในหมู่ที่ ๔	ตำบลท่าช้าง
๓. วัดร้อยไร่	ตั้งอยู่ในหมู่ที่ ๒	ตำบลท่าช้าง
๔. วัดโพธิ์ลอย	ตั้งอยู่ในหมู่ที่ ๔	ตำบลพระนอน
๕. วัดทอง	ตั้งอยู่ในหมู่ที่ ๒	ตำบลพระนอน
๖. วัดกุฎีกรู	ตั้งอยู่ในหมู่ที่ ๑	ตำบลท่าช้าง
๗. วัดสี่จ่าปา	ตั้งอยู่ในหมู่ที่ ๖	ตำบลท่าช้าง
๘. วัดมเหยงค์	ตั้งอยู่ในหมู่ที่ ๗	ตำบลท่าช้าง
๙. วัดคลองน้ำชา	ตั้งอยู่ในหมู่ที่ ๗	ตำบลท่าช้าง

๑๐. วัดสามไถ	ตั้งอยู่ในหมู่ที่ ๑	ตำบลสามไถ
๑๑. วัดใหญ่เทพนิมิต	ตั้งอยู่ในหมู่ที่ ๒	ตำบลสามไถ
๑๒. วัดพระนอน	ตั้งอยู่ในหมู่ที่ ๓	ตำบลพระนอน
- มัสยิด	ไม่มี	
- โบสถ์คริสต์	ไม่มี	
- ศาลเจ้า	ไม่มี	

### ๗.๒ ประเพณีและงานประจำปี

โดยส่วนใหญ่แล้วด้านศิลปวัฒนธรรม ราษฎรส่วนมากจะปลูกบ้านทรงไทยชั้นเดียว ได้ถูกสูงอยู่ตามริมฝั่งทั้งสองของแม่น้ำป่าสัก และริมถนนสายนครหลวง - ท่าช้าง - สามไถ ด้านการอนุรักษ์วัฒนธรรม ชาวบ้านบางส่วนยังคงอนุรักษ์การตีมีด ซึ่งถือว่ามีดอรัญญิก เป็นผลิตภัณฑ์ที่มีชื่อเสียงมายาวนานเป็นเอกลักษณ์ของท้องถิ่น โดยประเพณีสำคัญที่ประชาชนยังคงสืบทอดกันมาจนถึงปัจจุบัน คือ

- พิธีไหว้ครูบูชาเตา
- ประเพณีสงกรานต์
- ประเพณีแห่เทียนเข้าพรรษา
- ประเพณีกวนข้าวทิพย์
- ประเพณีลอยกระทง
- ประเพณีแข่งเรือยาว

### ขนบธรรมเนียมประเพณีวัฒนธรรมและการละเล่นพื้นเมือง

ขนบธรรมเนียมประเพณีวัฒนธรรมและการละเล่นพื้นเมืองประจำจังหวัดพระนครศรีอยุธยา มีงานศิลปหัตถกรรมที่ขึ้นชื่อเป็นที่ยอมรับของชาวไทยและชาวต่างประเทศอยู่หลายประเภทอาทิ

- ๑) ผลิตภัณฑ์มีดอรัญญิกมีแหล่งผลิตอยู่ที่บ้านต้นโพธิ์ และบ้านไผ่หนองตำบลท่าช้างอำเภอนครหลวงผลิตมีดทุกชนิดทุกขนาดส่งไปขายทั่วประเทศ
- ๒) ผลิตภัณฑ์บนโต๊ะอาหารจะมีแหล่งผลิตอยู่ที่ตำบลพระนอน และตำบลท่าช้างอำเภอนครหลวงเช่นทำซอ้นส้มเหยือกน้ำ เป็นต้น

### ๗.๓ ภูมิปัญญาท้องถิ่น ภาษาถิ่น

เทศบาลตำบลอรัญญิก มีภูมิปัญญาท้องถิ่นที่สืบทอดกันมาอย่างยาวนานคือการทำมีดอรัญญิก ซึ่งในปัจจุบันเป็นผลิตภัณฑ์ที่มีชื่อเสียงของท้องถิ่น ภาษาที่ได้ในการติดต่อสื่อสารจะเป็นภาษากลาง

### ๗.๔ สินค้าพื้นบ้านและของที่ระลึก

สินค้าพื้นบ้าน และของที่ระลึก ที่มีชื่อเสียงอย่างแพร่หลายจากผลิตภัณฑ์ชุมชน ที่รู้จักเป็นอย่างดี คือ ผลิตภัณฑ์มีดอรัญญิก ผลิตภัณฑ์เครื่องใช้บนโต๊ะอาหาร

## ๘.ทรัพยากรธรรมชาติ

### ๘.๑ น้ำ

เทศบาลตำบลอรัญญิก มีแม่น้ำป่าสักไหลผ่านเพื่อใช้ในการอุปโภคบริโภคประชากรร้อยละ ๘๐ ของพื้นที่ใช้ประโยชน์จากแม่น้ำป่าสัก ส่วนอีกร้อยละ ๒๐ ใช้ประโยชน์จากแหล่งน้ำชลประทานที่ผ่าน

พื้นที่การเกษตร ความยาวของแม่น้ำป่าสักที่ไหลผ่านเขตเทศบาลมีความยาวประมาณ ๘ กิโลเมตรมี  
ลำคลองใหญ่น้อยประมาณ ๕๐ คลองเชื่อมต่อกับคลองชลประทานเกือบทั่วบริเวณพื้นที่

#### ๘.๒ ป่าไม้

ในพื้นที่การปกครองของเทศบาลตำบลอรุณฤกษ์ ไม่มีพื้นที่ป่าไม้

#### ๘.๓ ภูเขา

ในพื้นที่การปกครองของเทศบาลตำบลอรุณฤกษ์นั้นไม่มีภูเขา

#### ๘.๔ ทรัพยากรธรรมชาติที่สำคัญของเทศบาลตำบลอรุณฤกษ์

ทรัพยากรธรรมชาติที่สำคัญของเทศบาลตำบลอรุณฤกษ์ คือแม่น้ำป่าสัก ประชาชนที่ปลูก  
บ้านริมฝั่งแม่น้ำป่าสัก ได้ใช้น้ำในการอุปโภคบริโภค และเทศบาลตำบลอรุณฤกษ์ได้ใช้น้ำในการผลิตน้ำประปา  
เพื่อจ่ายน้ำให้กับประชาชน

เพื่อให้การวางแผนอัตรากำลัง ๓ ปี ปีงบประมาณ พ.ศ. ๒๕๖๔-๒๕๖๖ ของเทศบาลตำบล  
อรุณฤกษ์ มีความครบถ้วน สามารถดำเนินการตามอำนาจหน้าที่ได้อย่างมีประสิทธิภาพ สอดคล้องกับสภาพ  
ปัญหา และความจำเป็นพื้นฐานและความต้องการของประชาชนในเขตพื้นที่ที่สำคัญ จึงวิเคราะห์ศักยภาพใน  
การพัฒนาตามหลัก SWOT ของเทศบาลตำบลอรุณฤกษ์ แบบองค์รวม ดังนี้

#### จุดแข็ง (Strength=s)

๑. มีพื้นที่ที่เหมาะสมสำหรับการเกษตร เช่น การปลูกข้าว การเลี้ยงปศุสัตว์
๒. มีศิลปวัฒนธรรม ขนบธรรมเนียมประเพณีและภูมิปัญญาท้องถิ่นที่มีเอกลักษณ์
๓. มีกลุ่มอาชีพหลากหลายและมีสินค้าหนึ่งตำบล หนึ่งผลิตภัณฑ์ เช่น ร้านค้าชุมชน กลุ่มสตรี
๔. มีการคมนาคมที่สะดวก สามารถเชื่อมโยงการขนส่งไปจังหวัดอื่น ๆ
๕. มีสถาบันศึกษาภาครัฐ ระดับอุดมศึกษาตั้งอยู่ในเขตพื้นที่
๖. มีความพร้อมด้านสาธารณูปโภคและสาธารณูปการ
๗. มีการประสานการพัฒนาขององค์กรปกครองส่วนท้องถิ่นที่เข้มแข็งอย่างลงตัว
๘. มีสถานปฏิบัติธรรมและแหล่งเรียนรู้ทางศาสนา ศูนย์ฝึกอบรมทางจิตใจ

#### จุดอ่อน (Weak-W )

๑. ขาดแคลนแรงงานที่มีความรู้และทักษะ ที่มีความพร้อมสู่ภาคอุตสาหกรรม
๒. ภาคการเกษตรขาดการพัฒนาอย่างต่อเนื่องและไม่ครบวงจร
๓. ปัญหาด้านงบประมาณที่มีไม่พอเพียงต่อการพัฒนา
๔. ปัญหาความยากจนและคุณภาพชีวิต ของประชาชน
๕. ปัญหาการบริหารจัดการด้านทรัพยากรธรรมชาติและสิ่งแวดล้อม
๖. บางพื้นที่ยังขาดแคลนน้ำเพื่อการเกษตร
๗. การส่งเสริมอาชีพประชาชนผู้มีรายได้น้อยยังไม่ได้รับการส่งเสริมเท่าที่ควร

#### โอกาส (Opportunity - O)

๑. การสร้างมูลค่าเพิ่มและความแตกต่างในสินค้า
๒. การขยายตลาดทางการค้าและการลงทุน ทั้งภาคเกษตรและอุตสาหกรรมในครัวเรือน
๓. การส่งเสริมสินค้าโอท็อปในตำบล
๔. โอกาสในการสร้างเครือข่ายผู้ผลิตผลิตภัณฑ์ชุมชนและท้องถิ่นให้เข้มแข็ง

๕. จังหวัดให้ความสำคัญกับการแก้ไขปัญหาสังคมและเศรษฐกิจในระดับชุมชน / ครอบครัว
๖. การส่งเสริมในด้านสถาบันครอบครัว

### อุปสรรค ( Threat – T )

๑. การผันผวนของราคาผลผลิตทางการเกษตรและอุตสาหกรรมในครัวเรือน
๒. วัตถุดิบในการผลิตผลิตภัณฑ์ภูมิปัญญาท้องถิ่นเริ่มขาดแคลน
๓. การเคลื่อนย้ายแรงงานจากภาคการเกษตรสู่ภาคอุตสาหกรรมขนาดใหญ่
๔. สภาวะเศรษฐกิจที่สูงขึ้น
๕. การตอบรับกระแสบริโภคนิยมและวัฒนธรรมตะวันตกของประชาชน
๖. ภาวะการแข่งขันทางเศรษฐกิจมีแนวโน้มทวีความรุนแรงมากขึ้น
๗. ราคาน้ำมันสูงกว่าในประเทศกลุ่มอาเซียน

### การวิเคราะห์ศักยภาพการพัฒนาตามหลัก SWOT ของเทศบาลตำบลรัษฎา เป็นรายด้านแยกตามยุทธศาสตร์ พบว่า

#### ๓.๑ การวิเคราะห์กรอบการจัดทำยุทธศาสตร์ของเทศบาลตำบลรัษฎา

ผลของการวิเคราะห์ศักยภาพ เพื่อประเมินสถานการณ์การพัฒนาในปัจจุบัน และโอกาสการพัฒนา

ในอนาคต ของท้องถิ่น ด้วยเทคนิค Swot Analysis (จุดแข็ง จุดอ่อน โอกาส และอุปสรรค) ของเทศบาลตำบลรัษฎา

แนวทางการพัฒนา	จุดแข็ง/โอกาส	จุดอ่อน/อุปสรรค
ด้านโครงสร้างพื้นฐาน	<p><b>จุดแข็ง</b></p> <ol style="list-style-type: none"> <li>๑. มีเส้นทางคมนาคมทั้งทางบกและทางน้ำที่สะดวก</li> <li>๒. สภาพพื้นที่ตั้งอยู่ไม่ห่างจากกรุงเทพมหานคร</li> <li>๓. เทศบาลมีระบบประปาในการบริการประชาชน</li> </ol> <p><b>โอกาส</b></p> <ol style="list-style-type: none"> <li>๑. ตามพระราชบัญญัติเทศบาล พ.ศ. ๒๔๙๖ ได้กำหนดอำนาจหน้าที่ของเทศบาล</li> </ol>	<p><b>จุดอ่อน</b></p> <ol style="list-style-type: none"> <li>๑. ถนนในชุมชนแคบ ไม่สามารถขยายได้</li> <li>๒. เทศบาลมีชุมชนจำนวนมาก ประชาชนยังมีความต้องการในเรื่องถนน คสล. และวางระบายน้ำจำนวนมาก</li> <li>๓. พื้นที่ส่วนใหญ่เป็นพื้นที่การเกษตร เส้นทางขนส่งผลผลิตทางการเกษตรมีหลายสาย</li> </ol> <p><b>อุปสรรค</b></p> <ol style="list-style-type: none"> <li>๑. ขาดงบประมาณในการก่อสร้างโครงสร้างพื้นฐาน</li> <li>๒. ปัญหาจากภัยธรรมชาติ เช่น อุทกภัย ภัยแล้ง ทำให้ระบบโครงสร้างพื้นฐานเสียหาย</li> </ol>

แนวทางการพัฒนา	จุดแข็ง/โอกาส	จุดอ่อน/อุปสรรค
ด้านสาธารณสุข	<p><u>จุดแข็ง</u></p> <p>๑. มีโรงพยาบาลส่งเสริมสุขภาพในพื้นที่ จำนวน ๓ แห่ง</p> <p>๒. พื้นที่เทศบาล พื้นที่ส่วนใหญ่เป็นพื้นที่ การเกษตร ไม่มีมลพิษ</p> <p><u>โอกาส</u></p> <p>๑. ประชาชนสามารถเข้าถึงการรักษาพยาบาลในโรงพยาบาลของรัฐ</p>	<p><u>จุดอ่อน</u></p> <p>๑. ประชาชนบางส่วนไม่ใส่ใจสุขภาพอนามัยของตนเองและครอบครัว</p> <p>๒. ประชาชนขาดความรู้ความเข้าใจในการดูแลสุขภาพและป้องกันโรค</p> <p><u>อุปสรรค</u></p> <p>๑. ระเบียบ กฎหมายในการปฏิบัติงานด้านสุขภาพ การป้องกันโรค ยังเป็น อุปสรรคในการปฏิบัติงาน</p>

แนวทางการพัฒนา	จุดแข็ง/โอกาส	จุดอ่อน/อุปสรรค
ด้านสังคม	<p><u>จุดแข็ง</u></p> <p>๑. สภาพพื้นที่เป็นสังคมชนบท การอยู่อาศัยของประชาชนไม่แออัด</p> <p>๒. ไม่มีแหล่งสถานบันเทิง แหล่งมั่วสุม ในพื้นที่</p> <p>๓. ในพื้นที่มีการเกิดปัญหาอาชญากรรม น้อย</p> <p><u>โอกาส</u></p> <p>๑. รัฐบาลให้การสนับสนุนการแก้ปัญหา ความต้องการและยกระดับคุณภาพชีวิต</p> <p>๒. รัฐบาลให้ความสำคัญในการป้องกัน และแก้ไขปัญหาเสพติด</p>	<p><u>จุดอ่อน</u></p> <p>๑. ประชาชนบางครอบครัวไม่มีเวลาดูแลบุตรหลาน</p> <p>๒. ปัญหายาเสพติด</p> <p>๓. ขาดศูนย์การเรียนรู้ในชุมชน</p> <p><u>อุปสรรค</u></p> <p>๑. ความเจริญทางวัตถุมีมากทำให้ค่านิยม ในสังคมเปลี่ยนไป</p> <p>๒. ความเข้มแข็งของสถาบันทางครอบครัวยังมีน้อย</p>

แนวทางการพัฒนา	จุดแข็ง/โอกาส	จุดอ่อน/อุปสรรค
ด้านทรัพยากรธรรมชาติและสิ่งแวดล้อม	<p><u>จุดแข็ง</u></p> <p>๑. เป็นเมืองอยู่ข้างอู่น้ำ ปลอดภัยจาก แหล่งอุตสาหกรรม</p> <p>๒. พื้นที่สวนใหญ่เป็นพื้นที่เกษตรกรรม</p> <p>๓. มีแม่น้ำป่าสักไหลผ่าน</p> <p><u>โอกาส</u></p> <p>๑. รัฐบาลมีนโยบายและให้ความสำคัญ กับการอนุรักษ์ ทรัพยากรธรรมชาติและสิ่งแวดล้อม</p> <p>๒. รัฐบาลมีนโยบายและให้ความสำคัญ เรื่องการจัดการขยะ</p>	<p><u>จุดอ่อน</u></p> <p>๑. ปัญหา การจัดการสิ่งแวดล้อมบริเวณ ถนนสาธารณะและการทิ้งขยะลงใน แม่น้ำลำคลอง</p> <p>๒. ประชาชนขาดความรู้ความเข้าใจในการคัดแยกขยะ</p> <p><u>อุปสรรค</u></p> <p>๑. ประชาชนขาดจิตสำนึกในการอนุรักษ์ ทรัพยากรธรรมชาติและสิ่งแวดล้อม</p> <p>๒. ขาดความร่วมมือจากประชาชนในการ คัดแยกขยะ</p> <p>๓. เกษตรกรนิยมใช้ปุ๋ยเคมีและยา กำจัด ศัตรูพืช</p>

แนวทางการพัฒนา	จุดแข็ง/โอกาส	จุดอ่อน/อุปสรรค
ด้านเศรษฐกิจและการท่องเที่ยว	<p><u>จุดแข็ง</u></p> <p>๑. เป็นแหล่งผลิตมีดอร์ญุ๊ก ซึ่งเป็น กรรมวิธีโบราณที่สำคัญของ ประเทศ</p> <p>๒. เป็นแหล่งท่องเที่ยวทางวัฒนธรรม ภูมิ ปัญญาท้องถิ่น</p> <p>๓. ประชาชนมีอาชีพเสริมในชุมชน</p> <p><u>โอกาส</u></p> <p>๑. เป็นแหล่งผลิตมีดอร์ญุ๊ก ที่มี ชื่อเสียง คนทั่วไปรู้จัก</p> <p>๒. รัฐบาลมีนโยบายในการส่งเสริม</p>	<p><u>จุดอ่อน</u></p> <p>๑. ถนนในชุมชนแคบ ขาดสถานที่จอดรถ สำหรับนักท่องเที่ยวที่มาเยี่ยมชม หมู่บ้านหัตถกรรมมีดอร์ญุ๊ก</p> <p>๒. ขาดการประชาสัมพันธ์แหล่ง ท่องเที่ยว</p> <p>๓. ผลิตภัณฑ์มีดอร์ญุ๊กคุณภาพลด น้อยลง</p> <p><u>อุปสรรค</u></p> <p>๑. ผู้ประกอบอาชีพทำมีดเริ่มลด น้อยลง</p>



	ผลิตภัณฑ์ชุมชน	<p>เด็กรุ่นใหม่ไม่ให้ความสนใจเท่าที่ควร</p> <p>๒. ผู้ประกอบการทำมีด ผลิตมีดโดยไม่คำนึงถึงคุณภาพ เน้นที่ปริมาณความต้องการ</p> <p>๓. มีแหล่งผลิตมีดในจังหวัดอื่น ๆ เพิ่มมากขึ้น</p>
--	----------------	---

แนวทางการพัฒนา	จุดแข็ง/โอกาส	จุดอ่อน/อุปสรรค
ด้านการศึกษา	<p><u>จุดแข็ง</u></p> <p>๑. มีโรงเรียนระดับประถมศึกษาในพื้นที่ จำนวน ๔ แห่ง</p> <p>๒. มีโรงเรียนระดับมัธยมปลาย จำนวน ๑ แห่ง</p> <p>๓. มีศูนย์พัฒนาเด็กเล็ก จำนวน ๔ ศูนย์</p> <p><u>โอกาส</u></p> <p>๑. เด็กได้รับการศึกษาอย่างทั่วถึงและเท่าเทียม</p> <p>๒. เด็กได้รับการศึกษาในระดับมัธยมปลายเพิ่มมากขึ้น</p>	<p><u>จุดอ่อน</u></p> <p>๑. ผู้ปกครองส่งเด็กไปศึกษาที่ยังสถานศึกษานอกเขตเทศบาล</p> <p>๒. เด็กไม่สนใจในการเรียนเท่าที่ควร</p> <p><u>อุปสรรค</u></p> <p>๑. ผู้ปกครองมีเวลาให้กับเด็กๆ ในเรื่องการเรียนน้อย</p> <p>๒. เด็กมักใช้เวลาเล่นเกมส์ในโทรศัพท์มือถือไม่สนใจการเรียน</p>

แนวทางการพัฒนา	จุดแข็ง/โอกาส	จุดอ่อน/อุปสรรค
ด้านผังเมือง	<p><u>จุดแข็ง</u></p> <p>๑. มีการประกาศใช้ผังเมืองรวมในพื้นที่ของเทศบาล</p> <p>๒. พื้นที่ที่ประกาศผังเมืองรวมเป็นประเภทชุมชน/ประเภทชนบทและเกษตรกรรม</p>	<p><u>จุดอ่อน</u></p> <p>๑. ประชาชนขาดความรู้ความเข้าใจในเรื่องผังเมืองรวม</p> <p>๒. ระบบเศรษฐกิจส่วนใหญ่จะพึ่งพาเกษตรกรรม</p>

	<p style="text-align: center;"><u>โอกาส</u></p> <p>๑. พื้นที่ภายในเขตเทศบาล ปราศจากมลพิษจาก โรงงานอุตสาหกรรม</p> <p>๒. เป็นพื้นที่ที่เหมาะสม สำหรับที่อยู่อาศัย</p>	<p style="text-align: center;"><u>อุปสรรค</u></p> <p>๑. โรงงานอุตสาหกรรมไม่ สามารถเข้ามาดำเนินการ ในพื้นที่ได้</p> <p>๒. การจ้างแรงงานในพื้นที่มี น้อย</p>
--	---	--

แนวทางการพัฒนา	จุดแข็ง/โอกาส	จุดอ่อน/อุปสรรค
ด้านเทคโนโลยี	<p style="text-align: center;"><u>จุดแข็ง</u></p> <p>๑. มีการสื่อสารที่ทันสมัย</p> <p>๒. มีศูนย์บริการระบบ อินเทอร์เน็ตในชุมชน</p> <p style="text-align: center;"><u>โอกาส</u></p> <p>๑. ประชาชนสามารถเข้าถึง ข้อมูลข่าวสารได้อย่าง รวดเร็ว</p> <p>๒. ประชาชนสามารถใช้ ระบบเทคโนโลยีในการ ประกอบอาชีพ</p>	<p style="text-align: center;"><u>จุดอ่อน</u></p> <p>๑. ประชาชนบางส่วนขาด ความรู้ความเข้าใจในการ ใช้เทคโนโลยี</p> <p>๒. เด็ก ๆ มักใช้เทคโนโลยี ในการเล่นเกมส์</p> <p style="text-align: center;"><u>อุปสรรค</u></p> <p>๑. เด็ก ๆ มักใช้เทคโนโลยี ในทางที่ไม่เกิดประโยชน์</p> <p>๒. ผู้ปกครองไม่มีเวลาเอาใจ ใส่ดูแลเด็ก</p>

#### ๕. การกิจ อำนาจหน้าที่ของเทศบาล

การพัฒนาท้องถิ่นของเทศบาลตำบลอรุญญิกนั้น เป็นการสร้างความเข้มแข็งของชุมชนในการร่วมคิด ร่วมทำ ร่วมแก้ไขปัญหา เพื่อส่งเสริมความเข้มแข็งของชุมชน ในเขตพื้นที่ของเทศบาลตำบลอรุญญิก ให้มีส่วนร่วมในการพัฒนาท้องถิ่นในทุกด้าน การพัฒนาเทศบาลตำบลอรุญญิก จะสมบูรณ์ได้ จำเป็นต้องอาศัยความร่วมมือของชุมชน ในพื้นที่เกิดความตระหนักร่วมกันแก้ไขปัญหาและความเข้าใจในแนวทางแก้ปัญหากันอย่างจริงจัง เทศบาลตำบลอรุญญิก ยังได้เน้นให้คนเป็นศูนย์กลางของการพัฒนาในทุกกลุ่มทุกวัยของประชากร นอกจากนั้นยังได้เน้นการส่งเสริม และสนับสนุนให้การศึกษาเด็กก่อนวัยเรียน และพัฒนาเยาวชนให้พร้อมที่จะเป็นบุคลากรที่มีคุณภาพโดยยึดกรอบแนวทางในการจัดระเบียบการศึกษา ส่วนด้านพัฒนาอาชีพ นั้น จะเน้นพัฒนาเศรษฐกิจชุมชนพึ่งตนเองในท้องถิ่นและส่งเสริมการดำเนินชีวิตตามแนวพระราชดำริเศรษฐกิจแบบพอเพียง

การวิเคราะห์ภารกิจ อำนาจหน้าที่ของเทศบาล ตามพระราชบัญญัติเทศบาล พ.ศ. ๒๔๙๖ และแก้ไขเพิ่มเติมฉบับที่ ๑๓ พ.ศ. ๒๕๕๒ และตามพระราชบัญญัติกำหนดแผนและขั้นตอนการกระจายอำนาจให้องค์กรปกครองส่วนท้องถิ่น พ.ศ. ๒๕๔๒ และรวบรวมกฎหมายอื่นของเทศบาล เพื่อกำหนดวิธีการดำเนินการตามภารกิจสอดคล้องกับแผนพัฒนาเศรษฐกิจและสังคมแห่งชาติ แผนพัฒนาจังหวัด แผนพัฒนาอำเภอ แผนพัฒนาเทศบาล นโยบายของรัฐบาล และนโยบายของผู้บริหารท้องถิ่น ทั้งนี้ สามารถวิเคราะห์ภารกิจให้ตรงกับสภาพปัญหา โดยสามารถกำหนดแบ่งภารกิจ ได้เป็น ๗ ด้าน ซึ่งภารกิจดังกล่าวถูกกำหนดอยู่ในตามพระราชบัญญัติเทศบาล พ.ศ. ๒๔๙๖ และแก้ไขเพิ่มเติมฉบับที่ ๑๓ พ.ศ. ๒๕๕๒ และตามพระราชบัญญัติกำหนดแผนและขั้นตอนการกระจายอำนาจให้องค์กรปกครองส่วนท้องถิ่น พ.ศ. ๒๕๔๒ โดยเทศบาลตำบลอรุณภูมิ ได้วิเคราะห์ SWOT จุดแข็ง จุดอ่อน โอกาสและภัยคุกคามในการดำเนินงานตามภารกิจ ดังนี้

#### ๕.๑ ด้านโครงสร้างพื้นฐาน

มีภารกิจที่เกี่ยวข้อง เพื่อแก้ไขปัญหาและสนองความต้องการของประชาชนด้านโครงสร้างพื้นฐาน เศรษฐกิจ สังคม การจัดการทรัพยากรธรรมชาติและสิ่งแวดล้อม ดังนี้

- (๑) การจัดให้มีและบำรุงรักษาทางบก ทางน้ำ และทางระบายน้ำ
- (๒) การจัดให้มีและบำรุงไฟฟ้าและแสงสว่าง
- (๓) การสาธารณสุข โภชนา และการก่อสร้างอื่นๆ
  - การสาธารณสุข
  - การควบคุมอาคาร
  - การวางผังเมือง

๕.๒ ด้านส่งเสริมคุณภาพชีวิตและความปลอดภัยในชีวิตและทรัพย์สิน มีภารกิจที่เกี่ยวข้องเพื่อแก้ไขปัญหาและสนองความต้องการของประชาชนด้านเศรษฐกิจและสังคม ดังนี้

- (๑) การจัดการศึกษา
- (๒) การส่งเสริมกีฬา และนันทนาการ
- (๓) การป้องกันและควบคุมโรคติดต่อ
- (๔) การสาธารณสุข การอนามัยครอบครัว และการรักษาพยาบาล
- (๕) การส่งเสริมพัฒนาสตรี เด็ก เยาวชน ผู้สูงอายุและผู้พิการ
- (๖) การส่งเสริมและพัฒนากิจกรรมเด็ก สตรี คนชราและผู้ด้อยโอกาส
- (๗) การจัดให้มีและบำรุงรักษาสถานที่พักผ่อนหย่อนใจ
- (๘) การบำรุงและส่งเสริมการทำมาหากินของราษฎร

๕.๓ ด้านการจัดระเบียบชุมชน สังคม และการรักษาความสงบเรียบร้อย มีภารกิจที่เกี่ยวข้องเพื่อแก้ไขปัญหาและสนองความต้องการของประชาชน ด้านสังคม การเมืองและการบริหาร ดังนี้

- (๑) การรักษาความสงบเรียบร้อยของประชาชน และศีลธรรมอันดีของประชาชน ในเขตเทศบาล
- (๒) การป้องกันและบรรเทาสาธารณภัย
- (๓) การส่งเสริมและสนับสนุนการป้องกันและรักษาความปลอดภัยในชีวิตและทรัพย์สิน

(๔) การส่งเสริมประชาธิปไตย ความเสมอภาค สิทธิเสรีภาพ ของประชาชนและ การส่งเสริมการมีส่วนร่วมของประชาชนในการพัฒนาท้องถิ่น

(๕) การปรับปรุงแหล่งชุมชน การควบคุมและการจัดระเบียบสังคม

**๕.๔ ด้านเศรษฐกิจและการท่องเที่ยว** มีภารกิจที่เกี่ยวข้องเพื่อแก้ไขปัญหาและสนองความต้องการของประชาชนด้านเศรษฐกิจ ดังนี้

(๑) บำรุงและส่งเสริมการประกอบอาชีพของราษฎร

(๒) การส่งเสริมการท่องเที่ยว

(๓) การส่งเสริมการลงทุน

(๔) การพาณิชย์

(๕) การจัดให้มีและการควบคุมตลาด

(๖) การจัดทำแผนพัฒนาเทศบาล และประสานการจัดทำแผนพัฒนาเทศบาลตาม ระเบียบที่คณะกรรมการกำหนด

**๕.๕ ด้านการบริหารจัดการและการอนุรักษ์ทรัพยากรธรรมชาติและสิ่งแวดล้อม**

มีภารกิจที่เกี่ยวข้องเพื่อแก้ไขปัญหา และสนองความต้องการของประชาชนด้านการจัดการทรัพยากรธรรมชาติและสิ่งแวดล้อม ดังนี้

(๑) การจัดการ การบำรุงรักษาและการใช้ประโยชน์จากทรัพยากรธรรมชาติ-สิ่งแวดล้อม

(๒) การจัดการขยะมูลฝอย สิ่งปฏิกูลและน้ำเสีย

(๓) การรักษาความสะอาดของถนนหรือทางเดิน และที่สาธารณะ

(๔) การควบคุมการเลี้ยงสัตว์

(๕) การจัดการเหตุเดือดร้อนรำคาญ และมลพิษอื่นๆ

(๖) การจัดตั้งการดูแลระบบบำบัดน้ำเสียรวม

**๕.๖ ด้านการศาสนา ศิลปวัฒนธรรม จารีตประเพณี และภูมิปัญญาท้องถิ่น**

มีภารกิจที่เกี่ยวข้องเพื่อแก้ไขปัญหาและสนองความต้องการของประชาชนด้านสังคมและเศรษฐกิจ ดังนี้

(๑) การบำรุงรักษาศิลปะ จารีตประเพณี ภูมิปัญญาท้องถิ่นและวัฒนธรรมอันดี ของท้องถิ่น

(๒) การศึกษา การบำรุงรักษาศาสนา และการส่งเสริมวัฒนธรรม

(๓) การจัดการศึกษา

(๔) การส่งเสริมการกีฬา จารีตประเพณี และวัฒนธรรมอันดีงามของท้องถิ่น

(๕) การจัดให้มีพิพิธภัณฑ์ และหอจดหมายเหตุ

**๕.๗ ด้านการบริหารจัดการบ้านเมืองที่ดี** มีภารกิจที่เกี่ยวข้องเพื่อแก้ไขปัญหาและสนองความต้องการของประชาชนด้านการเมือง การบริหาร ดังนี้

(๑) สนับสนุนและส่งเสริมการมีส่วนร่วมของประชาชน

(๒) ปรับปรุงและพัฒนาบุคลากร

(๓) ปรับปรุงและพัฒนาเครื่องมือ-เครื่องใช้ และสถานที่ปฏิบัติงาน

(๔) ปรับปรุงและพัฒนารายได้

(๕) การสนับสนุนการปฏิบัติการของส่วนราชการและองค์กรปกครองส่วนท้องถิ่น

(๖) การให้บริการแก่เอกชน ส่วนราชการ หน่วยงานของรัฐ รัฐวิสาหกิจ หรือองค์กร ปกครองส่วนท้องถิ่นอื่น

## ๖. ภารกิจหลัก และภารกิจรองที่เทศบาลจะดำเนินการ

เทศบาลตำบลรัษฎา วิเคราะห์แล้วเห็นว่าภารกิจหลัก และภารกิจรองที่ต้องดำเนินการ  
ได้แก่

### ภารกิจหลัก

#### ๑. ด้านการวางแผน การส่งเสริมการลงทุน พาณิชยกรรมและการท่องเที่ยว ประกอบด้วย

- ๑.๑ การพัฒนาและปรับปรุงแหล่งท่องเที่ยว
- ๑.๒ การส่งเสริมการลงทุนและการพาณิชย์
- ๑.๓ การจัดให้มีและการควบคุมตลาด

#### ๒. ด้านโครงสร้างพื้นฐาน ประกอบด้วย

- ๒.๑ การจัดให้มีและบำรุงรักษาทางบก ทางน้ำ และทางระบายน้ำ
- ๒.๒ การจัดให้มีและบำรุงไฟฟ้าและแสงสว่าง
- ๒.๓ การพัฒนาสาธารณูปโภคและการก่อสร้างอื่น ๆ
- ๒.๔ การพัฒนาสาธารณูปการ
- ๒.๕ การวางผังเมือง
- ๒.๖ การควบคุมอาคาร

#### ๓. ด้านส่งเสริมคุณภาพชีวิต ประกอบด้วย

- ๓.๑ การพัฒนาการจัดการศึกษา
- ๓.๒ การส่งเสริมกีฬา และนันทนาการ
- ๓.๓ การสาธารณสุข การอนามัยครอบครัว และการรักษาพยาบาล
- ๓.๔ การส่งเสริมพัฒนาสตรี เด็ก เยาวชน ผู้สูงอายุและผู้พิการ
- ๓.๕ การสงเคราะห์และพัฒนาคุณภาพชีวิตเด็ก สตรี คนชราและผู้ด้อยโอกาส
- ๓.๖ การจัดให้มีและบำรุงรักษาสถานที่พักผ่อนหย่อนใจ

#### ๔. ด้านการจัดระเบียบชุมชน สังคม และการรักษาความสงบเรียบร้อย ประกอบด้วย

- ๔.๑ การส่งเสริมประชาธิปไตย ความเสมอภาค สิทธิเสรีภาพ ของประชาชน และการส่งเสริมการมีส่วนร่วมของประชาชนในการพัฒนาท้องถิ่น
- ๔.๒ การปรับปรุงแหล่งชุมชน การควบคุมและการจัดระเบียบสังคม
- ๔.๓ การส่งเสริมและสนับสนุนการป้องกันและรักษาความปลอดภัยในชีวิตและทรัพย์สิน
- ๔.๔ การป้องกันและบรรเทาสาธารณภัย
- ๔.๕ การรักษาความสงบเรียบร้อยของประชาชน

### ภารกิจรอง

#### ๑. ด้านการบริหารจัดการและการอนุรักษ์ทรัพยากรธรรมชาติและสิ่งแวดล้อม ประกอบด้วย

- ๑.๑ การจัดการ การบำรุงรักษา และการใช้ประโยชน์จากทรัพยากรธรรมชาติและสิ่งแวดล้อม
- ๑.๒ การจัดการขยะมูลฝอย สิ่งปฏิกูลและน้ำเสีย
- ๑.๓ การรักษาความสะอาดของถนนหรือทางเดิน และที่สาธารณะ

- ๑.๔ การควบคุมการเลี้ยงสัตว์
- ๑.๕ การจัดการเหตุเดือดร้อนรำคาญ และมลพิษอื่นๆ
๒. ด้านการศาสนา ศิลปวัฒนธรรม จารีตประเพณี และภูมิปัญญาท้องถิ่น ประกอบด้วย
  - ๒.๑ การบำรุงรักษาศิลปะ จารีตประเพณี ภูมิปัญญาท้องถิ่นและวัฒนธรรมอันดีของท้องถิ่น
  - ๒.๒ การบำรุงรักษาศาสนา
๓. ด้านการบริหารจัดการและการสนับสนุนการปฏิบัติการกิจของส่วนราชการและองค์กรปกครองส่วนท้องถิ่น ประกอบด้วย
  - ๓.๑ สนับสนุนและส่งเสริมการมีส่วนร่วมของประชาชน
  - ๓.๒ ปรับปรุงและพัฒนาบุคลากร
  - ๓.๓ ปรับปรุงและพัฒนาเครื่องมือ-เครื่องใช้ และสถานที่ปฏิบัติงาน
  - ๓.๔ ปรับปรุงและพัฒนารายได้
  - ๓.๕ การสนับสนุนการปฏิบัติการกิจของส่วนราชการและองค์กรปกครองส่วนท้องถิ่น

## ๗. สรุปปัญหาและแนวทางในการกำหนดโครงสร้างส่วนราชการและกรอบอัตรากำลัง

เทศบาลตำบลรัษฎา เป็นเทศบาลที่คณะกรรมการพนักงานเทศบาล (ก.ท.เดิม) กำหนดให้เป็นเทศบาลขนาดเล็ก โดยกำหนดโครงสร้างการแบ่งส่วนราชการออกเป็น ๕ ส่วนราชการ ได้แก่

๑. สำนักปลัดเทศบาล
๒. กองคลัง
๓. กองช่าง
๔. กองสาธารณสุขและสิ่งแวดล้อม
๕. กองการศึกษา

ทั้งนี้ ได้กำหนดกรอบอัตรากำลังข้าราชการ จำนวนทั้งสิ้น ๓๓ อัตรากำลัง ลูกจ้างประจำ จำนวนทั้งสิ้น ๘ อัตรากำลัง พนักงานจ้างทั้งสิ้น จำนวน ๕๔ อัตรากำลัง แบ่งเป็น พนักงานจ้างตามภารกิจ จำนวน ๓๒ อัตรากำลัง พนักงานจ้างทั่วไป จำนวน ๒๒ อัตรากำลัง รวมกำหนดตำแหน่งเกี่ยวกับบุคลากรทั้งสิ้น จำนวน ๙๕ อัตรากำลัง และเนื่องจากที่ผ่านมามองค์กรปกครองส่วนท้องถิ่นมีภารกิจและปริมาณงานที่เพิ่มมากขึ้นจำนวนมากในสำนักงานปลัด กองคลัง กองช่าง กองการศึกษา และสาธารณสุขและสิ่งแวดล้อม ดังนั้น จึงมีความจำเป็นต้องคงตำแหน่งข้าราชการ และพนักงานจ้างทุกตำแหน่งไว้ เพื่อให้การปฏิบัติการกิจสำเร็จลุล่วงเป็นไปอย่างมีประสิทธิภาพและประสิทธิผล สอดคล้องกับพระราชบัญญัติการบริหารงานบุคคลส่วนท้องถิ่น พ.ศ. ๒๕๔๒ มาตรา ๓๕

## ๘. โครงสร้างการกำหนดตำแหน่ง

### ๘.๑ โครงสร้าง

จากสภาพปัญหาของเทศบาลอรัญญิก อำเภอนครหลวง จังหวัดพระนครศรีอยุธยา มีภารกิจอำนาจหน้าที่ที่จะต้องดำเนินการแก้ไขปัญหาดังกล่าวภายใต้อำนาจหน้าที่ที่กำหนดไว้ใน พ.ร.บ.อบจ., เทศบาลและ อบต.และตาม พ.ร.บ.กำหนดแผนและขั้นตอนการกระจายอำนาจ พ.ศ.๒๕๔๒ โดยมีการกำหนดโครงสร้างส่วนราชการ ดังนี้

โครงสร้างตามแผนอัตรากำลังปัจจุบัน	โครงสร้างตามแผนอัตรากำลังใหม่	หมายเหตุ
<p><b>สำนักปลัดเทศบาล</b></p> <p>๑.๑ งานธุรการ ๑.๒ งานการเจ้าหน้าที่ ๑.๓ งานทะเบียนราษฎร ๑.๔ งานป้องกันและบรรเทาสาธารณภัย ๑.๕ งานแผนและงบประมาณ ๑.๖ งานพัฒนาและส่งเสริมการท่องเที่ยว ๑.๗ งานพัฒนาชุมชน ๑.๘ งานการประปา ๑.๙ งานประชาสัมพันธ์ ๑.๑๐ งานนิติการ ๑.๑๑ งานกิจการสภา ๑.๑๒ งานเทคโนโลยีสารสนเทศ</p>	<p><b>๑. สำนักปลัดเทศบาล</b></p> <p>๑.๑ งานธุรการ ๑.๒ งานการเจ้าหน้าที่ ๑.๓ งานทะเบียนราษฎร ๑.๔ งานป้องกันและบรรเทาสาธารณภัย ๑.๕ งานแผนและงบประมาณ ๑.๖ งานพัฒนาและส่งเสริมการท่องเที่ยว ๑.๗ งานพัฒนาชุมชน ๑.๘ งานการประปา ๑.๙ งานประชาสัมพันธ์ ๑.๑๐ งานนิติการ ๑.๑๑ งานกิจการสภา ๑.๑๒ งานเทคโนโลยีสารสนเทศ</p>	
<p><b>กองคลัง</b></p> <p>๑. งานธุรการ ๒. งานการเงินและบัญชี ๓. งานจัดเก็บและพัฒนารายได้ ๔. งานแผนที่ภาษีและทะเบียนทรัพย์สิน ๕. งานพัสดุและทรัพย์สิน</p>	<p><b>๒. กองคลัง</b></p> <p>๒.๑ งานธุรการ ๒.๒ งานการเงินและบัญชี ๒.๓ งานจัดเก็บและพัฒนารายได้ ๒.๔ งานแผนที่ภาษีและทะเบียนทรัพย์สิน ๒.๕ งานพัสดุและทรัพย์สิน</p>	
<p><b>กองช่าง</b></p> <p>๑. งานธุรการ ๒. งานสาธารณูปโภค ๓. งานวิศวกรรม ๔. งานจัดสถานที่และการไฟฟ้าสาธารณะ ๕. งานสวนสาธารณะ</p>	<p><b>๓. กองช่าง</b></p> <p>๓.๑ งานธุรการ ๓.๒ งานสาธารณูปโภค ๓.๓ งานวิศวกรรม ๓.๔ งานจัดสถานที่และการไฟฟ้าสาธารณะ ๓.๕ งานสวนสาธารณะ</p>	

โครงสร้างตามแผนอัตรากำลังปัจจุบัน	โครงสร้างตามแผนอัตรากำลังใหม่	หมายเหตุ
<b>กองสาธารณสุขและสิ่งแวดล้อม</b> ๔.๑ งานธุรการ ๔.๒ งานสุขาภิบาลและอนามัยสิ่งแวดล้อม ๔.๓ งานป้องกันและควบคุมโรคติดต่อ ๔.๔ งานศูนย์บริการสาธารณสุข ๔.๕ งานรักษาความสะอาด	<b>๑. กองสาธารณสุขและสิ่งแวดล้อม</b> ๔.๑ งานธุรการ ๔.๒ งานสุขาภิบาลและอนามัยสิ่งแวดล้อม ๔.๓ งานป้องกันและควบคุมโรคติดต่อ ๔.๔ งานศูนย์บริการสาธารณสุข ๔.๕ งานรักษาความสะอาด	
<b>กองการศึกษา</b> งานธุรการ ๕.๒ งานบริหารการศึกษา ๕.๓ งานส่งเสริมการศึกษา ศาสนา และวัฒนธรรม ๕.๔ งานกีฬา และนันทนาการ ๕.๕ งานการศึกษาปฐมวัย	<b>๕. กองการศึกษา</b> ๕.๑ งานธุรการ ๕.๒ งานบริหารการศึกษา ๕.๓ งานส่งเสริมการศึกษา ศาสนา และวัฒนธรรม ๕.๔ งานกีฬา และนันทนาการ ๕.๕ งานการศึกษาปฐมวัย	

#### ๘.๒ การวิเคราะห์การกำหนดตำแหน่ง

เทศบาลตำบลรัษฎา วิเคราะห์การกำหนดตำแหน่งจากภารกิจที่จะดำเนินการในแต่ละส่วนราชการในอนาคตสามปี ซึ่งเป็นตัวสะท้อนให้เห็นว่าปริมาณงานในแต่ละส่วนราชการมีเท่าใด เพื่อนำมาวิเคราะห์ว่าจะใช้ตำแหน่งใด จำนวนเท่าใด ในส่วนราชการใด ในระยะเวลาสามปี ข้างหน้า จึงจะเหมาะสมกับภารกิจ และปริมาณงาน และเพื่อให้คุ้มค่าต่อการใช้จ่ายงบประมาณ ขององค์กรปกครองส่วนท้องถิ่น และเพื่อให้การบริหารงานขององค์กรปกครองส่วนท้องถิ่นเป็นไปอย่างมีประสิทธิภาพ ประสิทธิผล โดยนำผลการวิเคราะห์ตำแหน่งมากรอกข้อมูลลงในกรอบอัตรากำลัง ๓ ปี ดังนี้



กรอบอัตรากำลัง ๓ ปี ระหว่างปี ๒๕๖๔-๒๕๖๖  
เทศบาลตำบลอรุณภูมิ อำเภอนครหลวง จังหวัดพระนครศรีอยุธยา

ส่วนราชการ	กรอบ อัตรากำลัง เต็ม	อัตราตำแหน่งที่คาดว่าจะต้องใช้ในช่วงระยะเวลา ๓ ปีข้างหน้า			เพิ่ม/ลด			หมายเหตุ
		๒๕๖๔	๒๕๖๕	๒๕๖๖	๒๕๖๔	๒๕๖๕	๒๕๖๖	
นักบริหารงานท้องถิ่น (กลาง)	๑	๑	๑	๑	-	-	-	
<b>สำนักปลัดเทศบาล</b>								
นักบริหารงานทั่วไป (ต้น)	๑	๑	๑	๑	-	-	-	
นักวิเคราะห์นโยบายและแผน (ปก./ชก.)	๑	๑	๑	๑	-	-	-	
นักพัฒนาชุมชน (ปก./ชก.)	๒	๒	๒	๒	-	-	-	
นักจัดการงานทะเบียนและบัตร (ปก/ชก)	๑	๑	๑	๑	-	-	-	
นักวิชาการคอมพิวเตอร์ (ปก./ชก.)	๑	๑	๑	๑	-	-	-	
เจ้าพนักงานธุรการ (ปง./ชง.)	๒	๒	๒	๒	-	-	-	
เจ้าพนักงานส่งเสริมการท่องเที่ยว(ปง./ชง.)	๑	๑	๑	๑	-	-	-	
เจ้าพนักงานทะเบียน (ปง./ชง.)	๑	๑	๑	๑	-	-	-	
นักประชาสัมพันธ์ (ปก./ชก.)	๑	๑	๑	๑	-	-	-	
เจ้าพนักงานป้องกันและบรรเทาสาธารณภัย (ปง./ชง.)	๒	๒	๒	๒	-	-	-	
เจ้าพนักงานประปา (ปง./ชง.)	๑	๑	๑	๑	-	-	-	
<b>ลูกจ้างประจำ</b>								
นักการ	๑	๑	๑	๑	-	-	-	
คนงาน	๑	๑	๑	๑	-	-	-	
<b>พนักงานจ้างตามภารกิจ</b>								
ผู้ช่วยนักวิเคราะห์นโยบายและแผน	๑	๑	๑	๑	-	-	-	
ผู้ช่วยนักทรัพยากรบุคคล	๑	๑	๑	๑	-	-	-	
ผู้ช่วยเจ้าพนักงานธุรการ	๑	๑	๑	๑	-	-	-	
ผู้ช่วยเจ้าพนักงานทะเบียน	๑	๑	๑	๑	-	-	-	
ผู้ช่วยเจ้าพนักงานป้องกันฯ	๑	๑	๑	๑	-	-	-	
ผู้ช่วยนักพัฒนาชุมชน	๑	๑	๑	๑	-	-	-	
ผู้ช่วยนักวิชาการตรวจสอบภายใน	-	๑	๑	๑	+๑	-	-	กำหนดเพิ่ม
พนักงานขับรถ	๒	๒	๒	๒	-	-	-	
พนักงานดับเพลิง	๑	๑	๑	๑	-	-	-	

กรอบอัตรากำลัง ๓ ปี ระหว่างปี ๒๕๖๔ -๒๕๖๖

๓๔

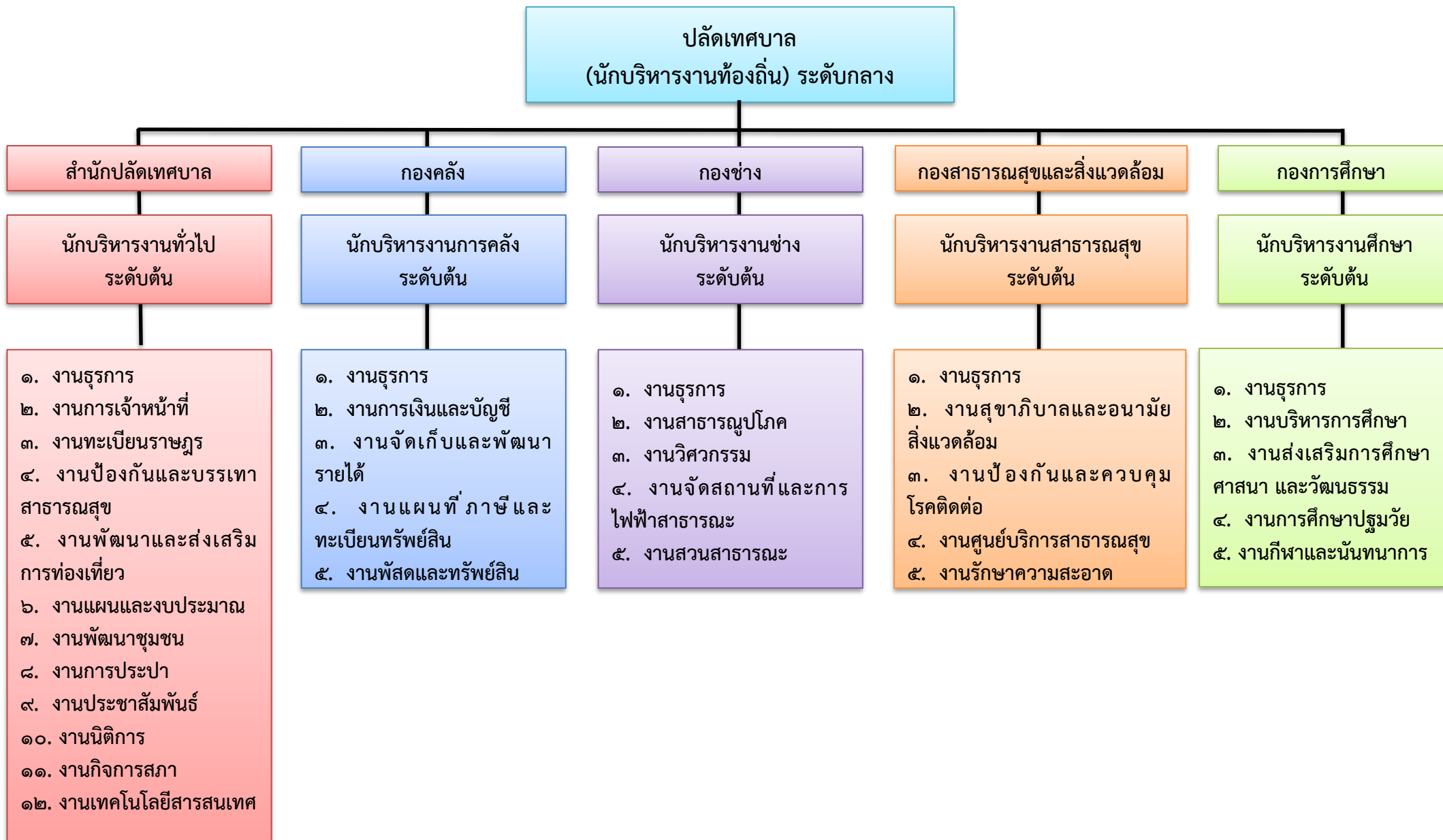
เทศบาลตำบลอรุณภูมิ อำเภอนครหลวง จังหวัดพระนครศรีอยุธยา

ส่วนราชการ	กรอบ อัตรากำลัง เดิม	อัตราตำแหน่งที่คาดว่าจะ จะต้องใช้ในช่วงระยะเวลา ๓ ปีข้างหน้า			เพิ่ม/ลด			หมายเหตุ
		๒๕๖๔	๒๕๖๕	๒๕๖๖	๒๕๖๔	๒๕๖๕	๒๕๖๖	
<b>พนักงานจ้างทั่วไป</b>								
พนักงานดับเพลิง	๔	๔	๔	๔	-	-	-	กำหนดเพิ่ม
คนงานทั่วไป	๓	๑๐	๑๐	๑๐	+๗	-	-	
ภารโรง	๑	๑	๑	๑	-	-	-	
พนักงานผลิตน้ำประปา	๑	๑	๑	๑	-	-	-	
<b>กองคลัง</b>								
นักบริหารงานการคลัง (ต้น)	๑	๑	๑	๑	-	-	-	ยุบตำแหน่ง
นักวิชาการเงินและบัญชี (ปก./ชก.)	๑	-	-	-	-๑	-	-	
เจ้าพนักงานการเงินและบัญชี (พง./ชง.)	๒	๒	๒	๒	-	-	-	
เจ้าพนักงานธุรการ (พง./ชง.)	๑	๑	๑	๑	-	-	-	
เจ้าพนักงานพัสดุ(พง./ชง.)	๑	๑	๑	๑	-	-	-	
เจ้าพนักงานจัดเก็บรายได้(พง./ชง.)	๑	๑	๑	๑	-	-	-	
<b>พนักงานจ้างตามภารกิจ</b>								
พนักงานขับรถยนต์	๑	๑	๑	๑	-	-	-	กำหนดเพิ่ม
ผู้ช่วยเจ้าพนักงานการเงินและบัญชี	๑	๑	๑	๑	-	-	-	
ผู้ช่วยเจ้าพนักงานธุรการ	๑	๑	๑	๑	-	-	-	
ผู้ช่วยเจ้าพนักงานจัดเก็บรายได้	๑	๑	๑	๑	-	-	-	
ผู้ช่วยเจ้าพนักงานพัสดุ	๑	๑	๑	๑	-	-	-	
<b>พนักงานจ้างทั่วไป</b>								
คนงานทั่วไป	๑	๔	๔	๔	+๓	-	-	
<b>กองช่าง</b>								
นักบริหารงานช่าง (ต้น)	๑	๑	๑	๑	-	-	-	กำหนดเพิ่ม
เจ้าพนักงานธุรการ (พง./ชง.)	๑	๑	๑	๑	-	-	-	
นายช่างโยธา (พง./ชง.)	๑	๑	๑	๑	-	-	-	
<b>พนักงานจ้างตามภารกิจ</b>								
พนักงานขับรถยนต์	๑	๑	๑	๑	-	-	-	
ผู้ช่วยเจ้าพนักงานธุรการ	๑	๑	๑	๑	-	-	-	
ผู้ช่วยนายช่างโยธา	๑	๑	๑	๑	-	-	-	
ผู้ช่วยนายช่างสำรวจ	-	๑	๑	๑	+๑	-	-	กำหนดเพิ่ม
ผู้ช่วยนายช่างเขียนแบบ	-	๑	๑	๑	+๑	-	-	กำหนดเพิ่ม
ผู้ช่วยนายช่างไฟฟ้า	-	๑	๑	๑	+๑	-	-	กำหนดเพิ่ม

กรอบอัตรากำลัง ๓ ปี ระหว่างปี ๒๕๖๔ -๒๕๖๖  
เทศบาลตำบลอรัญญิก อำเภอนครหลวง จังหวัดพระนครศรีอยุธยา

ส่วนราชการ	กรอบ อัตรากำลัง เดิม	อัตราตำแหน่งที่คาดว่าจะ จะต้องใช้ในช่วงระยะเวลา ๓ ปีข้างหน้า			เพิ่ม/ลด			หมายเหตุ
		๒๕๖๔	๒๕๖๕	๒๕๖๖	๒๕๖๔	๒๕๖๕	๒๕๖๖	
<b>พนักงานจ้างทั่วไป</b>								
คนงานทั่วไป	๒	๕	๕	๕	+๓	-	-	กำหนดเพิ่ม
<b>กองสาธารณสุขและสิ่งแวดล้อม</b>								
นักบริหารงานสาธารณสุข (ต้น)	๑	๑	๑	๑	-	-	-	
เจ้าพนักงานธุรการ (ปง./ชง.)	๑	๑	๑	๑	-	-	-	
เจ้าพนักงานสาธารณสุข (ปง./ชง.)	๑	๑	๑	๑	-	-	-	
<b>ลูกจ้างประจำ</b>								
พนักงานขับรถยนต์	๒	๑	๑	๑	- ๑	-	-	ยุบตำแหน่ง
พนักงานประจำรถขยะ	๓	๑	๑	-	- ๒	-	-๑	ยุบตำแหน่ง
<b>พนักงานจ้างตามภารกิจ</b>								
ผู้ช่วยเจ้าพนักงานธุรการ	๑	๑	๑	๑	-	-	-	
พนักงานประจำรถขยะ	๓	๓	๓	๓	-	-	-	
พนักงานขับรถยนต์	-	๑	๑	๑	+๑	-	-	กำหนดเพิ่ม
<b>พนักงานจ้างทั่วไป</b>								
คนงานทั่วไป	๕	๙	๙	๙	+๔	-	-	กำหนดเพิ่ม
<b>กองการศึกษา</b>								
นักบริหารงานศึกษา (ต้น)								
เจ้าพนักงานธุรการ (ปง./ชง.)	๑	๑	๑	๑	-	-	-	
<b>ครูเทศบาล</b>	๑	๑	๑	๑	-	-	-	
ครู								
<b>พนักงานจ้างตามภารกิจ</b>	๔	๔	๔	๔	-	-	-	
ผู้ช่วยเจ้าพนักงานธุรการ	๒	๒	๒	๒	-	-	-	
พนักงานขับรถยนต์	๑	๑	๑	๑	-	-	-	
ผู้ดูแลเด็ก	๑	๑	๑	๑	-	-	-	
<b>พนักงานจ้างทั่วไป</b>								
คนงานทั่วไป	๕	๘	๘	๘	+๓	-	-	กำหนดเพิ่ม
<b>รวม</b>	๙๑	๑๑๖	๑๑๖	๑๑๕	+๒๕	-	-	
					-๔	-	-๑	

## ๑๐. แผนภูมิโครงสร้างการแบ่งส่วนราชการตามแผนอัตรากำลัง ๓ ปี



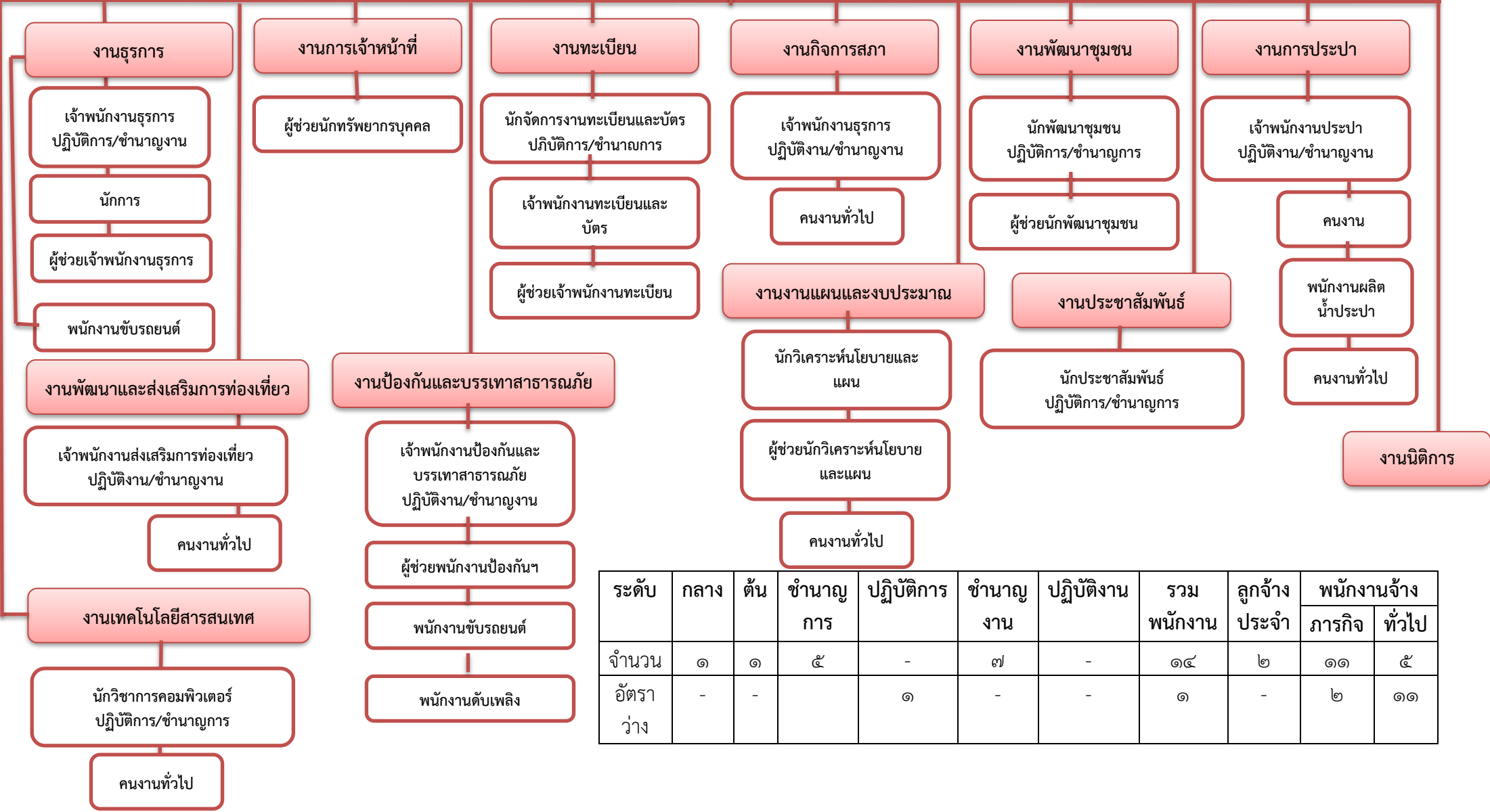
# สำนักปลัดเทศบาล

ปลัดเทศบาล (ระดับกลาง)

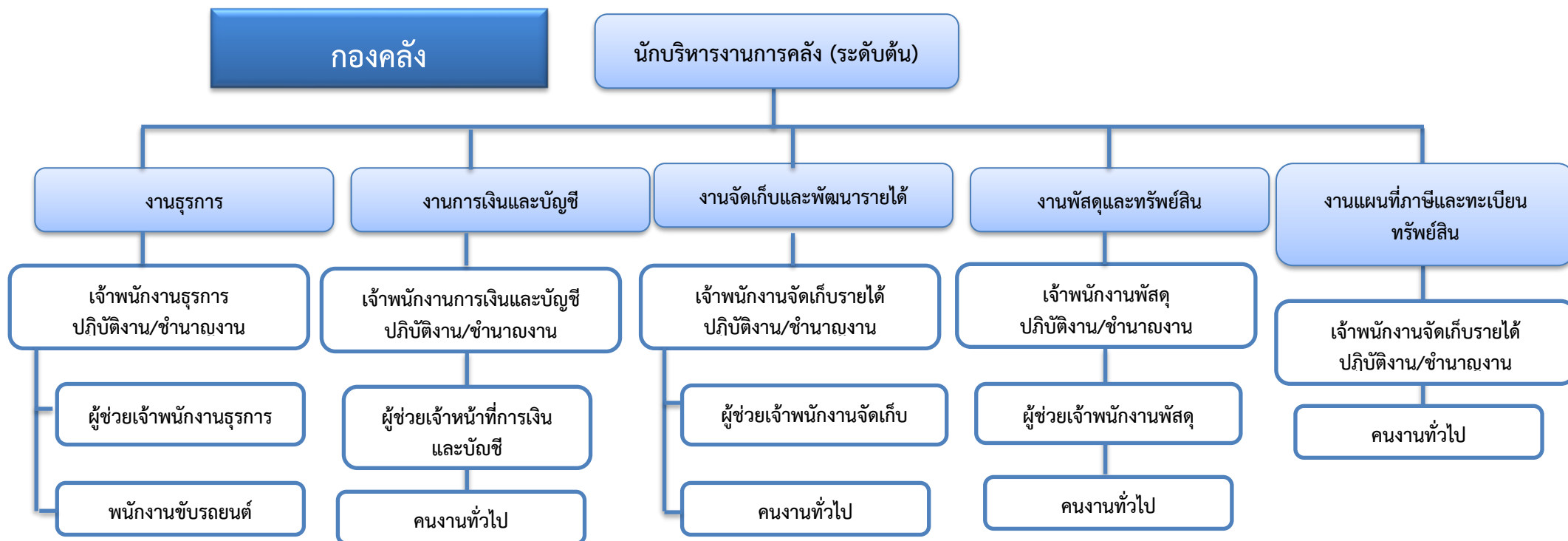
หน่วยตรวจสอบภายใน

หัวหน้าสำนักปลัด (ระดับต้น)

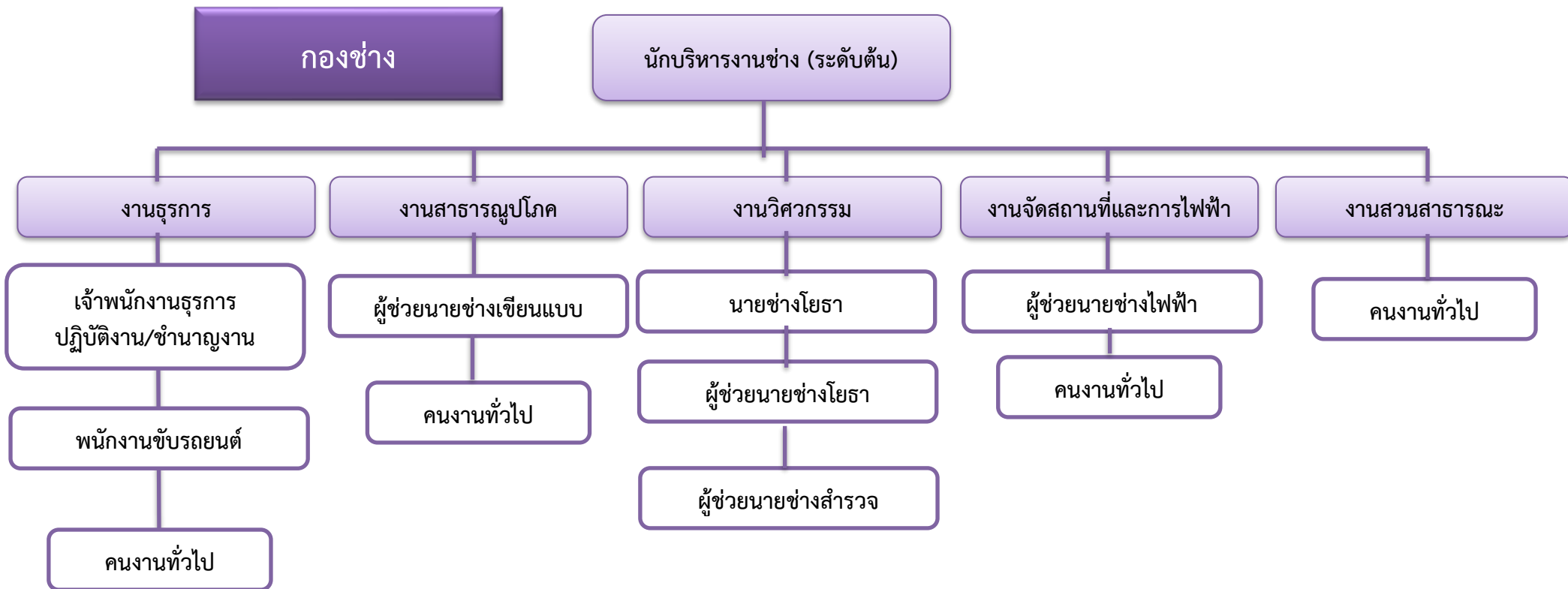
ผู้ช่วยนักวิชาการตรวจสอบภายใน



ระดับ	กลาง	ต้น	ชำนาญการ	ปฏิบัติการ	ชำนาญงาน	ปฏิบัติงาน	รวมพนักงาน	ลูกจ้างประจำ	พนักงานจ้าง	
									ภารกิจ	ทั่วไป
จำนวน	๑	๑	๕	-	๗	-	๑๔	๒	๑๑	๕
อัตราว่าง	-	-		๑	-	-	๑	-	๒	๑๑



ระดับ	ต้น	ชำนาญการ	ปฏิบัติการ	ชำนาญงาน	ปฏิบัติงาน	รวมพนักงาน	ลูกจ้างประจำ	พนักงานจ้าง	
								ภารกิจ	ทั่วไป
จำนวน	-	-	-	๔	-	๔	-	๔	๑
อัตราว่าง	๑	-	-		๑	๒	-	๑	๓

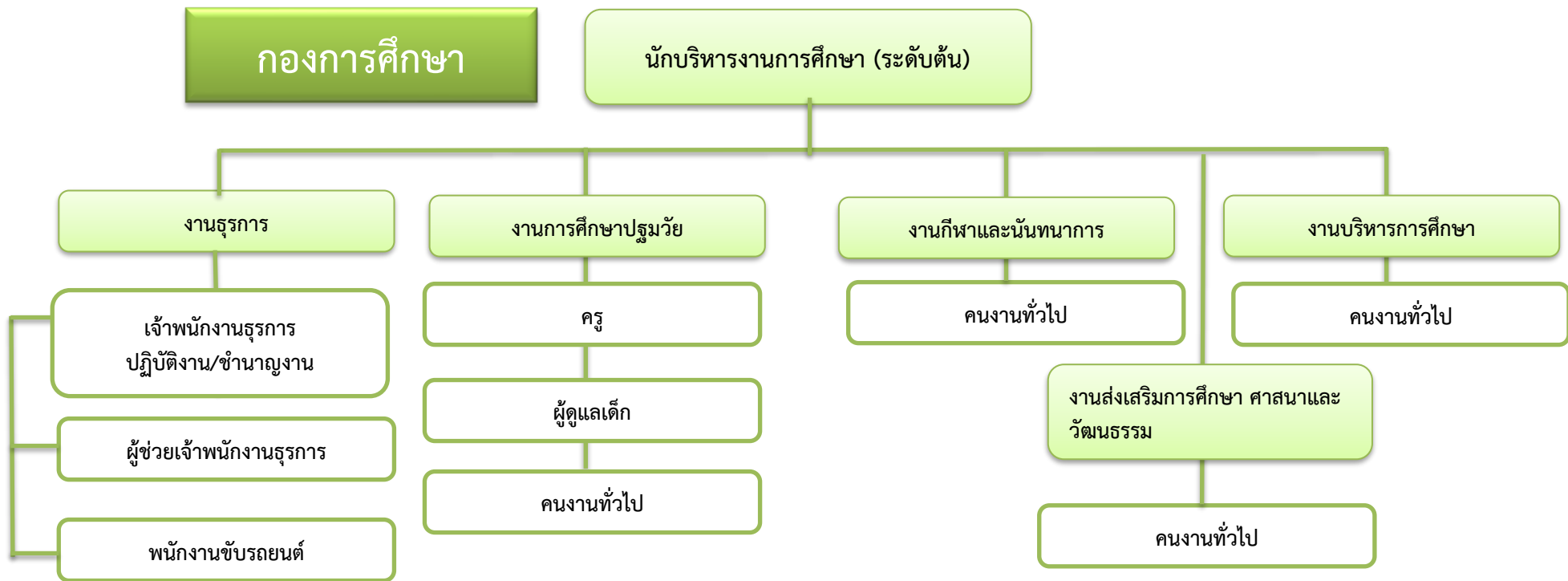


ระดับ	ต้น	ชำนาญการ	ปฏิบัติการ	ชำนาญงาน	ปฏิบัติงาน	รวมพนักงาน	ลูกจ้างประจำ	พนักงานจ้าง	
								ภารกิจ	ทั่วไป
จำนวน	๑	-	-	๑	-	๒	-	๒	๒
อัตราว่าง	-	-	-	-	๑	๑	-	๔	๓



ระดับ	ต้น	ชำนาญการ	ปฏิบัติการ	ชำนาญงาน	ปฏิบัติงาน	รวมพนักงาน	ลูกจ้างประจำ	พนักงานจ้าง	
								ภารกิจ	ทั่วไป
จำนวน	๑	-	-		-	๑	๒	๔	๕
อัตราว่าง	-	-	-	-	๒	๒	-	๑	๓





ระดับ	ต้น	ชำนาญการ	ปฏิบัติการ	ชำนาญงาน	ปฏิบัติงาน	ครู	รวมพนักงาน	ลูกจ้างประจำ	พนักงานจ้าง	
									ภารกิจ	ทั่วไป
จำนวน		-	-	๑	-	๔	๕	-	๕	๕
อัตราว่าง	๑	-	-	-	-	-	๑	-	๒	๓





ที่	ชื่อ-สกุล	คุณวุฒิ การศึกษา	กรอบอัตรากำลังเดิม			กรอบอัตรากำลังใหม่			เงินเดือน *			หมายเหตุ
			เลขที่ตำแหน่ง	ตำแหน่ง	ระดับ	เลขที่ตำแหน่ง	ตำแหน่ง	ระดับ	เงินเดือน	เงิน ประจำ ตำแหน่ง	เงินเพิ่ม อื่นๆ/เงิน ค่าตอบแทน	
๑๖	นางกัณหา เกต	ปริญญาตรี	-	คนงาน ทั่วไป	ลจ.ประจำ	-	คนงาน ทั่วไป	ลจ.ประจำ	๒๑๔,๕๖๐ (๑๗,๘๘๐ X ๑๒)	-	-	๒๑๔,๕๖๐
๑๗	นางสาว เปรมจิต	ปริญญาตรี	-	นักการ	ลจ.ประจำ	-	นักการ	ลจ.ประจำ	๒๑๔,๕๖๐ (๑๗,๘๘๐ X ๑๒)	-	-	๒๑๔,๕๖๐
๑๘	นายคมสัน แสนสุข	มัธยมศึกษา ปีที่ ๓	-	พนักงาน ขับรถยนต์	(ทักษะ)	-	พนักงาน ขับรถยนต์	(ทักษะ)	๑๒๕,๘๘๐ (๑๐,๔๙๐ X ๑๒)	-	-	๑๒๕,๘๘๐
๑๙	นายนพดล สับแก้ว	ปริญญาตรี	-	ผู้ช่วย เจ้าหน้าที่	(คุณวุฒิ)	-	ผู้ช่วย เจ้าหน้าที่	(คุณวุฒิ)	๑๒๘,๒๘๐ (๑๐,๖๙๐ X ๑๒)	-	-	๑๒๘,๒๘๐
๒๐	นายเอียร ชัย พุ่ม	ประถมศึกษา ปีที่ ๖	-	พนักงาน ดับเพลิง	(ทักษะ)	-	พนักงาน ดับเพลิง	(ทักษะ)	๑๒๕,๘๘๐ (๑๐,๔๙๐ X ๑๒)	-	-	๑๒๕,๘๘๐
๒๑	นายณัฐพล แจ้ง	มัธยมศึกษา ปีที่ ๖	-	พนักงาน ดับเพลิง	(ทักษะ)	-	พนักงาน ดับเพลิง	(ทักษะ)	๑๒๘,๒๘๐ (๑๐,๖๙๐ X ๑๒)	-	-	๑๒๘,๒๘๐
๒๒	นายมนตรี ชาวนชัย	มัธยมศึกษา ปีที่ ๓	-	พนักงาน ดับเพลิง	(ทักษะ)	-	พนักงาน ดับเพลิง	(ทักษะ)	๑๒๕,๘๘๐ (๑๐,๔๙๐ X ๑๒)	-	-	๑๒๕,๘๘๐
๒๓	นายสิทธิ นาต	ประกาศนียบ ัตร	-	พนักงาน ขับรถกัณฑ์	(ทักษะ)	-	พนักงาน ขับรถกัณฑ์	(ทักษะ)	๑๒๕,๘๘๐ (๑๐,๔๙๐ X ๑๒)	-	-	๑๒๕,๘๘๐
๒๔	นายอุดม พระพรหม	มัธยมศึกษา ปีที่ ๓	-	พนักงาน ขับรถยนต์	(ทักษะ)	-	พนักงาน ขับรถยนต์	(ทักษะ)	๑๒๐,๙๖๐ (๑๐,๐๘๐ X ๑๒)	-	-	๑๒๐,๙๖๐
๒๕	นางสาว วิภาจิสสา	ปริญญาตรี	-	ผู้ช่วยนัก วิเคราะห์	(คุณวุฒิ)	-	ผู้ช่วยนัก วิเคราะห์	(คุณวุฒิ)	๒๐๖,๔๐๐ (๑๗,๒๐๐ X ๑๒)	-	-	๒๐๖,๔๐๐

ที่	ชื่อ-สกุล	คุณวุฒิ การศึกษา	กรอบอัตรากำลังเดิม			กรอบอัตรากำลังใหม่			เงินเดือน *			หมายเหตุ
			เลขที่ตำแหน่ง	ตำแหน่ง	ระดับ	เลขที่ตำแหน่ง	ตำแหน่ง	ระดับ	เงินเดือน	เงิน ประจำ ตำแหน่ง	เงินเพิ่ม อื่นๆ/เงิน ค่าตอบแทน	
๒๖	นาง สุภาพร	ปริญญาตรี	-	ผู้ช่วยนัก ทรัพยากร	(คุณวุฒิ)	-	ผู้ช่วยนัก ทรัพยากร	(คุณวุฒิ)	๒๐๖,๔๐๐	-	-	๒๐๖,๔๐๐
									(๑๗,๒๐๐ X ๑๒)	-	-	
๒๗	-	-	-	ผู้ช่วย นักพัฒนา	(คุณวุฒิ)	-	ผู้ช่วย นักพัฒนา	(คุณวุฒิ)	-	-	-	-
									-	-	-	
๒๘	นางเรณูภา เหรียญ	ประกาศนียบัตร	-	ผู้ช่วยเจ้า พนักงาน	(คุณวุฒิ)	-	ผู้ช่วยเจ้า พนักงาน	(คุณวุฒิ)	๑๒๕,๘๘๐	-	-	๑๒๕,๘๘๐
									(๑๐,๔๙๐ X ๑๒)	-	-	
๒๙	นางสาว สุนันท์	ปริญญาตรี	-	ผู้ช่วยเจ้า พนักงาน	(คุณวุฒิ)	-	ผู้ช่วยเจ้า พนักงาน	(คุณวุฒิ)	๑๒๕,๘๘๐	-	-	๑๒๕,๘๘๐
									(๑๐,๔๙๐ X ๑๒)	-	-	
๓๐	นายเฉลิม ชาติ	ประกาศนียบัตรวิชาชีพ	-	พนักงาน ดับเพลิง	(ทั่วไป)	-	พนักงาน ดับเพลิง	(ทั่วไป)	๑๐๘,๐๐๐	-	-	-
									(๙,๐๐๐ X ๑๒)	-	-	
๓๑	-	-	-	พนักงาน ดับเพลิง	(ทั่วไป)	-	พนักงาน ดับเพลิง	(ทั่วไป)	๑๐๘,๐๐๐	-	-	-
									(๙,๐๐๐ X ๑๒)	-	-	
๓๒	นายรุ่ง ศักดิ์ ภู	มัธยมศึกษา ปีที่ ๖	-	พนักงาน ดับเพลิง	(ทั่วไป)	-	พนักงาน ดับเพลิง	(ทั่วไป)	๑๐๘,๐๐๐	-	-	-
									(๙,๐๐๐ X ๑๒)	-	-	

## ๖. แนวทางการพัฒนาพนักงานเทศบาลและพนักงานจ้างของเทศบาล

เพื่อเป็นการพัฒนาบุคลากรของเทศบาลให้เป็นผู้ที่มีความรู้ความสามารถ มีทักษะ ทักษะที่ดี มีคุณธรรม จริยธรรม อันจะทำให้การปฏิบัติงานในหน้าที่ของพนักงานเทศบาลเป็นไปอย่างมีประสิทธิภาพ สามารถพัฒนา และให้บริการประชาชนได้อย่างรวดเร็ว มีประสิทธิภาพและทันต่อเหตุการณ์ เทศบาลตำบลอรุณภูมิ มีนโยบายด้านการพัฒนาบุคลากรของเทศบาล ดังนี้

**๑. การปฐมนิเทศ** เมื่อมีการรับพนักงานเทศบาลหรือลูกจ้างเข้ามาปฏิบัติงานใหม่ ต้องจัดให้มีการปฐมนิเทศ เพื่อให้ผู้เข้ามาทำงานใหม่ได้เรียนรู้ระเบียบ กฎ กติกา แนวทางการปฏิบัติ หรือการบังคับบัญชา และปรับเปลี่ยนพฤติกรรมให้เหมาะสมให้สามารถทำงานร่วมกับผู้อื่นได้

**๒. การสอนงาน** เมื่อได้มีการปฐมนิเทศตามข้อ ๑ แล้วก็จะมอบหมายภาระหน้าที่ในการปฏิบัติงานครั้งแรกๆ ผู้เข้ามาปฏิบัติงานใหม่อาจยังไม่ทราบขั้นตอนหรือวิธีการในการปฏิบัติงานต่างๆ จึงต้องมีการมอบหมายให้หัวหน้างาน หรือผู้ที่ปฏิบัติงานร่วมกันที่มีความเหมาะสมเป็นผู้สอนงานและชี้แนะต่างๆ ตามที่ผู้เข้ามาปฏิบัติงานใหม่ปรึกษา เพื่อให้ปฏิบัติงานเป็นไปโดยถูกต้อง

**๓. การศึกษา** เพื่อให้พนักงานเทศบาลหรือลูกจ้างของเทศบาลสามารถปฏิบัติงานอย่างมีประสิทธิภาพจึงจำเป็นต้องส่งหรือสนับสนุนให้ไปเข้ารับการศึกษิตตามหลักสูตรเฉพาะของตำแหน่งหน้าที่ที่รับผิดชอบเพื่อให้มีความรู้เพิ่มเติม สามารถนำมาปฏิบัติงานอย่างมีประสิทธิภาพมากยิ่งขึ้น

**๔. การฝึกอบรม** มีการประเมินผลการปฏิบัติงานประจำปี เทศบาลสามารถประเมินได้ว่าบุคลากรของเทศบาลยังมีจุดด้อยใดที่จะต้องดำเนินการปรับปรุง จึงต้องจัดทำโครงการฝึกอบรมเพื่อก่อให้เกิดการเปลี่ยนแปลงใน ๔ ด้าน เพื่อให้เกิดการเปลี่ยนแปลงทัศนคติที่ดีในการปฏิบัติงาน และการเปลี่ยนแปลงพฤติกรรมให้สามารถปฏิบัติงานร่วมกับผู้อื่นได้ดีและมีประสิทธิภาพ ประสิทธิผล

**๕. การศึกษาดูงาน** การศึกษาดูงานเป็นสิ่งจำเป็นในการปฏิบัติงาน เพราะจะทำให้เกิดการเปรียบเทียบผลลัพธ์ของการปฏิบัติงาน ซึ่งจะก่อให้เกิดแนวคิดในการปรับปรุงการปฏิบัติงานให้เทียบเท่าหรือดีกว่าหน่วยงานที่ไปศึกษาดูงานและประสบผลสำเร็จในการปฏิบัติงาน หรือการศึกษาดูงานอาจได้เรียนรู้วิธีการใหม่ทำให้เกิดวิสัยทัศน์ในการปรับปรุงการปฏิบัติงานให้ดียิ่งขึ้น ซึ่งการศึกษาดูงานนี้อาจทำควบคู่ไปกับการฝึกอบรม หรือจัดทำเป็นโครงการศึกษาดูงานขึ้นโดยเฉพาะ

**๖. การประชุมเชิงปฏิบัติการ** พนักงานเทศบาลบางตำแหน่งอาจจำเป็นต้องส่งไปเข้าร่วมประชุมเชิงปฏิบัติการร่วมกับหน่วยงานอื่น เพื่อให้ทราบแนวทางการปฏิบัติงานต่างๆ และแนวทางในการแก้ไขปัญหาต่างๆ ในการปฏิบัติงาน และสร้างทักษะในการปฏิบัติงานให้มากยิ่งขึ้นภายในระยะเวลา ๓ ปี พนักงานเทศบาลและลูกจ้างของเทศบาลตำบลอรุณภูมิจะต้องได้รับการพัฒนาในแนวทางใดแนวทางหนึ่งตาม ๖ แนวทางดังกล่าวข้างต้น

## ๗. ประกาศคุณธรรม จริยธรรมของพนักงานเทศบาลและพนักงานจ้างของเทศบาล

พนักงานและพนักงานจ้างของเทศบาลจะต้องรักษาวินัยและจรรยาบรรณตามที่กำหนดเป็นข้อห้ามและข้อปฏิบัติโดยเคร่งครัด ดังนี้

๑) พนักงานและพนักงานจ้างของเทศบาล ต้องสนับสนุนการปกครองระบอบประชาธิปไตยอันมีพระมหากษัตริย์ทรงเป็นประมุข ตามรัฐธรรมนูญแห่งราชอาณาจักรไทยด้วยความบริสุทธิ์ใจ

๒) พนักงานและพนักงานจ้างของเทศบาลต้องปฏิบัติหน้าที่ราชการด้วยความซื่อสัตย์ สุจริตและเที่ยงธรรม ห้ามมิให้อาศัยหรือยอมให้ผู้อื่นอาศัยอำนาจหน้าที่ราชการของตนไม่ว่าจะโดยทางตรงหรือทางอ้อม หาประโยชน์ให้แก่ตนเองหรือผู้อื่น

- ๓) พนักงานและพนักงานจ้างของเทศบาลต้องตั้งใจปฏิบัติหน้าที่ราชการให้เกิดผลดีหรือความก้าวหน้าแก่ราชการ
- ๔) พนักงานและพนักงานจ้างของเทศบาลต้องปฏิบัติหน้าที่ราชการด้วยความอุทิศสละ เอาใจใส่ ระมัดระวังรักษาประโยชน์ของทางราชการ และต้องไม่ประมาทเลินเล่อในหน้าที่ราชการ อันเป็นเหตุให้เสียหายแก่ราชการ
- ๕) พนักงานและพนักงานจ้างของเทศบาลจะต้องปฏิบัติหน้าที่ราชการให้เป็นไปตามกฎหมายระเบียบของทางราชการ มติคณะรัฐมนตรี และนโยบายของรัฐบาลโดยไม่ให้เสียหายแก่ราชการ
- ๖) พนักงานและพนักงานจ้างของเทศบาลต้องถือว่าเป็นหน้าที่พิเศษที่จะสนใจและรับทราบเหตุการณ์เคลื่อนไหวอันอาจเป็นอันตรายต่อประเทศชาติและต้องป้องกันภัยอันตรายซึ่งจะบังเกิดแก่ประเทศชาติจนเต็มความสามารถ
- ๗) พนักงานและพนักงานจ้างของเทศบาลต้องรักษาความลับของทางราชการ
- ๘) พนักงานและพนักงานจ้างของเทศบาลต้องปฏิบัติตามคำสั่งของผู้บังคับบัญชา
- ๙) พนักงานและพนักงานจ้างของเทศบาลต้องปฏิบัติราชการ โดยมีให้เป็นการกระทำการข้ามผู้บังคับบัญชาเหนือตน เว้นแต่ผู้บังคับบัญชาเหนือขึ้นไปเป็นผู้สั่งให้กระทำหรือได้รับอนุญาตเป็นพิเศษชั่วคราว
- ๑๐) พนักงานและพนักงานจ้างของเทศบาลต้องไม่รายงานเท็จต่อผู้บังคับบัญชา
- ๑๑) พนักงานและพนักงานจ้างของเทศบาลต้องถือปฏิบัติตามระเบียบและแบบธรรมเนียมของทางราชการ
- ๑๒) พนักงานและพนักงานจ้างของเทศบาลต้องอุทิศเวลาของตนให้แก่ราชการ
- ๑๓) พนักงานและพนักงานจ้างของเทศบาลต้องสุภาพเรียบร้อย รักษาความสามัคคี และไม่กระทำการอย่างใดที่เป็นการกลั่นแกล้งกัน และต้องช่วยเหลือกันในการปฏิบัติราชการระหว่างพนักงานเทศบาลด้วยกัน และผู้ร่วมปฏิบัติราชการ
- ๑๔) พนักงานและพนักงานจ้างของเทศบาลต้องต้อนรับ ให้ความสะดวก ให้ความเป็นธรรม และให้การสงเคราะห์แก่ประชาชนผู้ติดต่อราชการเกี่ยวกับหน้าที่ของตนโดยไม่ชักช้าและด้วยความสุภาพเรียบร้อย ห้ามมิให้ดูหมิ่น เหยียดหยาม กดขี่หรือข่มเหงประชาชนผู้ติดต่อราชการ
- ๑๕) พนักงานและพนักงานจ้างของเทศบาลต้องไม่กระทำการหรือยอมให้ผู้อื่นกระทำการหาผลประโยชน์อันอาจทำให้เสียความเที่ยงธรรมหรือเสื่อมเสียเกียรติศักดิ์ของตำแหน่งหน้าที่ราชการของตน
- ๑๖) พนักงานและพนักงานจ้างของเทศบาลต้องไม่เป็นการกรรมการผู้จัดการ หรือผู้จัดการ หรือดำรงตำแหน่งอื่นใดที่มีลักษณะงานคล้ายคลึงกันนั้นในห้างหุ้นส่วนหรือบริษัท
- ๑๗) พนักงานและพนักงานจ้างของเทศบาลต้องวางตนเป็นกลางทางการเมืองในการปฏิบัติหน้าที่ราชการ และในการปฏิบัติกรอื่นที่เกี่ยวข้องกับประชาชน ก็จะต้องปฏิบัติตามระเบียบของทางราชการว่าด้วยมารยาททางการเมืองของข้าราชการโดยอนุโลม

๑๘) พนักงานและพนักงานจ้างของเทศบาลต้องรักษาชื่อเสียงของตน และรักษาเกียรติของตำแหน่งหน้าที่ราชการของตนมิให้เสื่อมเสีย โดยไม่กระทำการใด ๆ อัน ได้ชื่อว่าเป็นผู้ประพฤติชั่วให้ผู้บังคับบัญชามีหน้าที่เสริมสร้างและพัฒนาให้ผู้อยู่ใต้บังคับบัญชามีวินัย ป้องกันให้ผู้อยู่ใต้บังคับบัญชากระทำผิดวินัย และดำเนินการทางวินัยแก่ผู้อยู่ใต้บังคับบัญชาซึ่งมีกรณีอันมีมูลที่ควรกล่าวหาว่ากระทำผิดวินัย

๑๙) พนักงานและพนักงานจ้างของเทศบาลผู้ใดฝ่าฝืนข้อห้ามหรือไม่ปฏิบัติตามข้อปฏิบัติทางวินัยตามที่กำหนดไว้ ผู้นั้นเป็นผู้กระทำผิดวินัยจึงต้องได้รับโทษทางวินัย

.....



### 11. บัญชีแสดงจัดคนลงสู่ตำแหน่งและการกำหนดเลขที่ตำแหน่งในส่วนราชการ

ที่	ชื่อ - สกุล	คุณวุฒิการศึกษา	กรอบอัตราเก่า (เดิม)			กรอบอัตราเก่า (ใหม่)			เงินเดือน			หมายเหตุ
			เลขที่ตำแหน่ง	ตำแหน่ง	ระดับ	เลขที่ตำแหน่ง	ตำแหน่ง	ระดับ	เงินเดือน	เงินประจำตำแหน่ง	เงินค่าตอบแทน/เงินเพิ่มอื่น ๆ	
<b>บริหารงานท้องถิ่น</b>												
1	นายพิลึก ชัชวงษ์	ปริญญาโท	32-2-00-1101-001	นักบริหารงานท้องถิ่น (ปลัดเทศบาล)	กลาง	32-2-00-1101-001	นักบริหารงานท้องถิ่น (ปลัดเทศบาล)	กลาง	462,000	84,000	84,000	630,000
<b>สำนักปลัดเทศบาล</b>												
<b>พนักงานเทศบาล</b>												
2	นางสุชีณี สวัสดิ์	ปริญญาโท	32-2-00-2101-001	นักบริหารงานทั่วไป	ต้น	32-2-00-2101-001	นักบริหารงานทั่วไป	ต้น	448,920	42,000	-	490,920
3	ว่าง (เดิม)		32-2-01-3103-001	นักวิเคราะห์นโยบายและแผน	ปก./ชก.	32-2-01-3103-001	นักวิเคราะห์นโยบายและแผน	ปก./ชก.	355,320	-	-	ว่างเดิม (ท.ต.สรรหาเอง)
4	นางสายลม สะแกคุ้ม	ปริญญาตรี	32-2-01-3104-001	นักจัดการงานทะเบียนและบัตร	ปก./ชก.	32-2-01-3104-001	นักจัดการงานทะเบียนและบัตร	ปก./ชก.	382,560	-	-	382,560
5	นางมณฑาทิพย์ วุฒิ	ปริญญาโท	32-2-01-3801-001	นักพัฒนาชุมชน	ปก./ชก.	32-2-01-3801-001	นักพัฒนาชุมชน	ปก./ชก.	389,400	-	-	389,400
6	นายพูนภูมิทุ่ง ทุมประทุม	ปริญญาโท	32-2-01-3801-002	นักพัฒนาชุมชน	ปก./ชก.	32-2-01-3801-002	นักพัฒนาชุมชน	ปก./ชก.	402,720	-	-	402,720
7	นางนิตยา ทองจูน	ปริญญาตรี	32-2-01-3301-001	นักวิชาการคอมพิวเตอร์	ปก./ชก.	32-2-01-3301-001	นักวิชาการคอมพิวเตอร์	ปก./ชก.	356,160	42,000	-	398,160
8	นางกนกวรรณ สิบบำรุง	ปริญญาตรี	32-2-01-3301-001	นักประชาสัมพันธ์	ปก./ชก.	32-2-01-3301-001	นักประชาสัมพันธ์	ปก./ชก.	356,160	-	-	356,160
9	นางสาววราพร ผอบทอง	ปริญญาโท	32-2-01-4302-001	เจ้าพนักงานส่งเสริมการท่องเที่ยว	ปง./ชง.	32-2-01-4302-001	เจ้าพนักงานส่งเสริมการท่องเที่ยว	ปง./ชง.	291,240	-	-	291,240
10	นางสาวกัญญาณัฐ ทองธานี	ปริญญาตรี	32-2-01-4101-004	เจ้าพนักงานธุรการ	ปง./ชง.	32-2-01-4101-004	เจ้าพนักงานธุรการ	ปง./ชง.	275,040	-	-	275,040
11	นางสาวพรหมณีสิริ จำรัส	ปริญญาตรี	32-2-01-4101-005	เจ้าพนักงานธุรการ	ปง./ชง.	32-2-01-4101-005	เจ้าพนักงานธุรการ	ปง./ชง.	291,240	-	-	291,240
12	นายภาคิน สุทธิทรัพย์	ปริญญาตรี	32-2-01-4805-001	เจ้าพนักงานป้องกันและบรรเทาสาธารณภัย	ปง./ชง.	32-2-01-4805-001	เจ้าพนักงานป้องกันและบรรเทาสาธารณภัย	ปง./ชง.	285,840	-	-	285,840
13	นายสมโภชน์ บวนนิล	มัธยมศึกษาปีที่ 6	32-2-01-4805-002	เจ้าพนักงานป้องกันและบรรเทาสาธารณภัย	ปง./ชง.	32-2-01-4805-002	เจ้าพนักงานป้องกันและบรรเทาสาธารณภัย	ปง./ชง.	254,280	-	-	254,280
14	นางนันทพรศิริกร เม่นน้อย	ปริญญาตรี	32-2-01-4102-001	เจ้าพนักงานทะเบียน	ปง./ชง.	32-2-01-4102-001	เจ้าพนักงานทะเบียน	ปง./ชง.	269,880	-	-	269,880
15	นายสุรพล คุ้มจัน	ประกาศนียบัตรวิชาชีพ	32-2-01-4707-001	เจ้าพนักงานประปา	ปง./ชง.	32-2-01-4707-001	เจ้าพนักงานประปา	ปง./ชง.	212,280	-	-	212,280
<b>ลูกจ้างประจำ</b>												
16	นางกัญญา เกตุประดิษฐ์	ปริญญาตรี	-	คนงาน	-	-	คนงาน	-	252,120	-	-	252,120
17	นางสาวเปรมจิต ไตรสิทธิ์	ปริญญาตรี	-	นักการ	-	-	นักการ	-	252,120	-	-	252,120
<b>พนักงานจ้าง (ตามภารกิจ)</b>												
18	นางสาววิภากริสา กันเขต	ปริญญาตรี/รัฐประศาสนศาสตร์	-	ผู้ช่วยนักวิเคราะห์นโยบายและแผน	-	-	ผู้ช่วยนักวิเคราะห์นโยบายและแผน	-	232,320	-	-	232,320
19	นางสุภาพร โหมจันทร์	ปริญญาตรี/การจัดการทั่วไป	-	ผู้ช่วยนักทรัพยากรบุคคล	-	-	ผู้ช่วยนักทรัพยากรบุคคล	-	234,600	-	-	234,600
20	นางสาวสุนันท์ พุ่มประทุม	ปริญญาตรี/การจัดการทั่วไป	-	ผู้ช่วยเจ้าพนักงานธุรการ	-	-	ผู้ช่วยเจ้าพนักงานธุรการ	-	140,280	-	-	140,280
21	นางสาวรณฎา เหยี่ยวเงิน	ปวส./คอมพิวเตอร์ธุรกิจ	-	ผู้ช่วยเจ้าพนักงานทะเบียน	-	-	ผู้ช่วยเจ้าพนักงานทะเบียน	-	141,720	-	-	141,720
22	ว่าง (เดิม) (คุณวุฒิ)		-	ผู้ช่วยนักพัฒนาชุมชน	-	-	ผู้ช่วยนักพัฒนาชุมชน	-	180,000	-	-	ว่างเดิม (ท.ต.สรรหาเอง)
23	นายอุดม พระพรหม	มัธยมศึกษาปีที่ 6	-	พนักงานขับรถยนต์	-	-	พนักงานขับรถยนต์	-	133,800	-	-	133,800
24	นายคมสัน แสนสุข	มัธยมศึกษาปีที่ 3	-	พนักงานขับรถยนต์	-	-	พนักงานขับรถยนต์	-	141,720	-	-	141,720
25	นายพนตล สุปแก้ว	ปริญญาตรี/เทคโนโลยีสารสนเทศ	-	ผู้ช่วยเจ้าพนักงานป้องกันและบรรเทาสาธารณภัย	-	-	ผู้ช่วยเจ้าพนักงานป้องกันและบรรเทาสาธารณภัย	-	144,480	-	-	144,480
26	นายเชียรชัย พุ่มประทุม	มัธยมศึกษาปีที่ 6	-	พนักงานดับเพลิง	-	-	พนักงานดับเพลิง	-	137,760	-	-	137,760
27	นายณัฐพล แจ่มประยูร	มัธยมศึกษาปีที่ 6	-	พนักงานดับเพลิง	-	-	พนักงานดับเพลิง	-	144,480	-	-	144,480
28	นายมนตรี ชาญชัยศรี	มัธยมศึกษาปีที่ 3	-	พนักงานดับเพลิง	-	-	พนักงานดับเพลิง	-	141,720	-	-	141,720
29	นายสิทธิธาดา อรรถสิงห์	ปวส./ช่างอุตสาหกรรม	-	พนักงานดับเพลิง	-	-	พนักงานดับเพลิง	-	141,720	-	-	141,720
30	ว่าง (เดิม) (ทักษะ)		-	พนักงานดับเพลิง	-	-	พนักงานดับเพลิง	-	112,800	-	-	ว่างเดิม (ท.ต.สรรหาเอง)
31	ว่าง (กำหนดตำแหน่งใหม่)		-	ผู้ช่วยนักวิชาการตรวจสอบภายใน	-	-	ผู้ช่วยนักวิชาการตรวจสอบภายใน	-	180,000	-	-	ว่างใหม่ (ท.ต.สรรหาเอง)

## พนักงานจ้าง (ทั่วไป)

๔๘

32	นางบังอร ญาณกิจ	มัธยมศึกษาปีที่ 6	-	การโรง	-	-	การโรง	-	108,000	-	-	108,000
33	นายบุญสม พระพรหม	มัธยมศึกษาปีที่ 3	-	คนงานทั่วไป (1)	-	-	คนงานทั่วไป (1)	-	108,000	-	-	108,000
34	นายเฉลียว ทิพยเพชร	ประถมศึกษาปีที่ 7	-	คนงานทั่วไป (2)	-	-	คนงานทั่วไป (2)	-	108,000	-	-	108,000
35	นายเฉลิมชาติ กาเรียน	ปวส./เทคนิคอุตสาหกรรม	-	คนงานดับเพลิง	-	-	คนงานดับเพลิง	-	108,000	-	-	108,000
36	นายรุ่งศักดิ์ ภูริรัตน์	มัธยมศึกษาปีที่ 6	-	คนงานดับเพลิง	-	-	คนงานดับเพลิง	-	108,000	-	-	108,000
37	ว่าง (เดิม)		-	พนักงานผลิตน้ำประปา	-	-	พนักงานผลิตน้ำประปา	-	108,000	-	-	ว่างเดิม (ท.ต.สรรหาเอง)
38	ว่าง (เดิม)		-	คนงานทั่วไป (3)	-	-	คนงานทั่วไป (3)	-	108,000	-	-	ว่างเดิม (ท.ต.สรรหาเอง)
39	ว่าง (เดิม)		-	คนงานดับเพลิง	-	-	คนงานดับเพลิง	-	108,000	-	-	ว่างเดิม (ท.ต.สรรหาเอง)
40	ว่าง (เดิม)		-	คนงานดับเพลิง	-	-	คนงานดับเพลิง	-	108,000	-	-	ว่างเดิม (ท.ต.สรรหาเอง)
41	ว่าง (กำหนดใหม่)		-	คนงานทั่วไป (1)	-	-	คนงานทั่วไป (1)	-	108,000	-	-	ว่างใหม่ (ท.ต.สรรหาเอง)
42	ว่าง (กำหนดใหม่)		-	คนงานทั่วไป (2)	-	-	คนงานทั่วไป (2)	-	108,000	-	-	ว่างใหม่ (ท.ต.สรรหาเอง)
43	ว่าง (กำหนดใหม่)		-	คนงานทั่วไป (3)	-	-	คนงานทั่วไป (3)	-	108,000	-	-	ว่างใหม่ (ท.ต.สรรหาเอง)
44	ว่าง (กำหนดใหม่)		-	คนงานทั่วไป (4)	-	-	คนงานทั่วไป (4)	-	108,000	-	-	ว่างใหม่ (ท.ต.สรรหาเอง)
45	ว่าง (กำหนดใหม่)		-	คนงานทั่วไป (5)	-	-	คนงานทั่วไป (5)	-	108,000	-	-	ว่างใหม่ (ท.ต.สรรหาเอง)
46	ว่าง (กำหนดใหม่)		-	คนงานทั่วไป (6)	-	-	คนงานทั่วไป (6)	-	108,000	-	-	ว่างใหม่ (ท.ต.สรรหาเอง)
47	ว่าง (กำหนดใหม่)		-	คนงานทั่วไป (7)	-	-	คนงานทั่วไป (7)	-	108,000	-	-	ว่างใหม่ (ท.ต.สรรหาเอง)

## กองคลัง

## พนักงานเทศบาล

48	ว่าง (เดิม)		32-2-04-4201-006	นักบริหารงานคลัง	ต้น	44-3-04-2102-001	นักบริหารงานคลัง	ต้น	393,600	42,000	-	ว่างเดิม (อบต.สรรหาเอง)
49	นางวรรณเพ็ญ เรียบร้อย	ปริญญาตรี	32-2-04-4201-001	เจ้าพนักงานการเงินและบัญชี	ปง./ชง.	44-3-04-3203-001	เจ้าพนักงานการเงินและบัญชี	ปง./ชง.	375,120	-	-	375,120
50	นางยุวดี ฤทธิรงค์	ปริญญาตรี	32-2-04-4201-002	เจ้าพนักงานการเงินและบัญชี	ปง./ชง.	44-3-04-3201-001	เจ้าพนักงานการเงินและบัญชี	ปง./ชง.	291,240	-	-	291,240
51	นางจางวรรณ แซ่มัสกา	ปริญญาตรี	32-2-04-4101-006	เจ้าพนักงานธุรการ	ปง./ชง.	44-3-04-4101-002	เจ้าพนักงานธุรการ	ปง./ชง.	280,440	-	-	280,440
52	นางสาวรัตนา บุญเอนก	ปริญญาตรี	32-2-04-4203-001	เจ้าพนักงานพัสดุ	ปง./ชง.	44-3-04-4203-001	เจ้าพนักงานพัสดุ	ปง./ชง.	280,440	-	-	280,440
53	ว่าง (เดิม)		32-2-04-4204-001	เจ้าพนักงานจัดเก็บรายได้	ปง./ชง.	44-3-04-4203-002	เจ้าพนักงานจัดเก็บรายได้	ปง./ชง.	297,900	-	-	ว่างเดิม (อบต.สรรหาเอง)

## พนักงานจ้าง (ตามภารกิจ)

54	นายยงยุทธ พิษจันทร์	ประกาศนียบัตรวิชาชีพ/ช่างไฟฟ้า	-	พนักงานขับรถยนต์	-	-	พนักงานขับรถยนต์	-	141,840	-	-	141,840
55	นางสาวเสาวลักษณ์ แสนสุข	ปริญญาตรี/บริหารธุรกิจ	-	ผู้ช่วยเจ้าพนักงานการเงินและบัญชี	-	-	ผู้ช่วยเจ้าพนักงานการเงินและบัญชี	-	137,880	-	-	137,880
56	นางสาววิหรา นพแก้ว	ปริญญาตรี/การบัญชี	-	ผู้ช่วยเจ้าพนักงานจัดเก็บรายได้	-	-	ผู้ช่วยเจ้าพนักงานจัดเก็บรายได้	-	130,080	-	-	130,080
57	นางสาวฉวีชาภา สร้างไธสง	ปริญญาตรี/บริหารทรัพยากร	-	ผู้ช่วยเจ้าพนักงานธุรการ	-	-	ผู้ช่วยเจ้าพนักงานธุรการ	-	138,000	-	-	138,000
58	ว่าง (เดิม)		-	ผู้ช่วยเจ้าพนักงานพัสดุ	-	-	ผู้ช่วยเจ้าพนักงานพัสดุ	-	138,000	-	-	ว่างเดิม (อบต.สรรหาเอง)

## พนักงานจ้าง (ทั่วไป)

59	นายจักรพงษ์ แสงกฤษ	ปวส./ช่างอุตสาหกรรม	-	คนงานทั่วไป (4)	-	-	คนงานทั่วไป (4)	-	108,000	-	-	108,000
60	ว่าง (กำหนดใหม่)		-	คนงานทั่วไป (8)	-	-	คนงานทั่วไป (8)	-	108,000	-	-	ว่างใหม่ (ท.ต.สรรหาเอง)
61	ว่าง (กำหนดใหม่)		-	คนงานทั่วไป (9)	-	-	คนงานทั่วไป (9)	-	108,000	-	-	ว่างใหม่ (ท.ต.สรรหาเอง)
62	ว่าง (กำหนดใหม่)		-	คนงานทั่วไป (10)	-	-	คนงานทั่วไป (10)	-	108,000	-	-	ว่างใหม่ (ท.ต.สรรหาเอง)

## กองช่าง

## พนักงานเทศบาล

63	นายเกรียงไกร คุ่มศิริ	ปริญญาตรี	32-2-05-2102-001	นักบริหารงานช่าง	ต้น	32-2-05-2102-001	นักบริหารงานช่าง	ต้น	468,960	42,000	-	510,960
64	นางสุพัตรา บรรจงศิริ	ประกาศนียบัตรวิชาชีพชั้นสูง	32-2-05-4101-007	เจ้าพนักงานธุรการ	ปง./ชง.	32-2-05-4101-007	เจ้าพนักงานธุรการ	ปง./ชง.	285,840	-	-	285,840
65	ว่างเดิม (ว่างเดิม)		32-2-05-4701-001	นายช่างโยธา	ปง./ชง.	32-2-05-4701-001	นายช่างโยธา	ปง./ชง.	297,900	-	-	ว่างเดิม (อบต.สรรหาเอง)

## พนักงานจ้าง (ตามภารกิจ)

66	นายวิชาญ ชมวงษ์	มัธยมศึกษาปีที่ 6	-	พนักงานขับรถยนต์	-	-	พนักงานขับรถยนต์	-	141,840	-	-	141,840
67	นายณัฐพงษ์ แพรงงาม	ปริญญาตรี/เทคโนโลยีสารสนเทศธุรกิจ	-	ผู้ช่วยเจ้าพนักงานธุรการ	-	-	ผู้ช่วยเจ้าพนักงานธุรการ	-	146,160	-	-	146,160
68	ว่าง (เดิม)	-	-	ผู้ช่วยนายช่างโยธา	-	-	ผู้ช่วยนายช่างโยธา	-	138,000	-	-	ว่างเดิม (อบต.สรรหาเอง)
69	ว่าง (กำหนดใหม่)	-	-	ผู้ช่วยนายช่างไฟฟ้า	-	-	ผู้ช่วยนายช่างไฟฟ้า	-	138,000	-	-	ว่างใหม่ (ท.ต.สรรหาเอง)
70	ว่าง (กำหนดใหม่)	-	-	ผู้ช่วยนายช่างเขียนแบบ	-	-	ผู้ช่วยนายช่างเขียนแบบ	-	138,000	-	-	ว่างใหม่ (ท.ต.สรรหาเอง)
71	ว่าง (กำหนดใหม่)	-	-	ผู้ช่วยนายช่างสำรวจ	-	-	ผู้ช่วยนายช่างสำรวจ	-	138,000	-	-	ว่างใหม่ (ท.ต.สรรหาเอง)

## พนักงานจ้าง (ทั่วไป)

72	นายณัฐพล สอนดี	ปวช./อุตสาหกรรม	-	คนงานทั่วไป (5)	-	-	คนงานทั่วไป (5)	-	108,000	-	-	108,000
73	นายอานันท์ บุญพวง	มัธยมศึกษาปีที่ 3	-	คนงานทั่วไป (6)	-	-	คนงานทั่วไป (6)	-	108,000	-	-	108,000
74	ว่าง (กำหนดใหม่)	-	-	คนงานทั่วไป (11)	-	-	คนงานทั่วไป (11)	-	108,000	-	-	ว่างใหม่ (ท.ต.สรรหาเอง)
75	ว่าง (กำหนดใหม่)	-	-	คนงานทั่วไป (12)	-	-	คนงานทั่วไป (12)	-	108,000	-	-	ว่างใหม่ (ท.ต.สรรหาเอง)
76	ว่าง (กำหนดใหม่)	-	-	คนงานทั่วไป (13)	-	-	คนงานทั่วไป (13)	-	108,000	-	-	ว่างใหม่ (ท.ต.สรรหาเอง)

## กองสาธารณสุขและสิ่งแวดล้อม

## พนักงานเทศบาล

77	นายสมชาย เมฆขยาย	ปริญญาโท	32-2-06-2104-001	นักบริหารงานสาธารณสุข	ต้น	32-2-06-2104-001	นักบริหารงานสาธารณสุข	ต้น	514,680	42,000	-	556,680
78	ว่างเดิม (ว่างเดิม)		32-2-06-4101-003	เจ้าพนักงานธุรการ	ปง./ชง.	32-2-06-4101-003	เจ้าพนักงานธุรการ	ปง./ชง.	297,900	-	-	ว่างเดิม (อบต.สรรหาเอง)
79	ว่างเดิม		32-2-06-4601-001	เจ้าพนักงานสาธารณสุข	ปง./ชง.	32-2-06-4601-001	เจ้าพนักงานสาธารณสุข	ปง./ชง.	297,900	-	-	ว่างเดิม (อบต.สรรหาเอง)

## ลูกจ้างประจำ

80	นายธีรยุทธ ช่างชู	ประถมศึกษาปีที่ 7	-	พนักงานขับรถยนต์	-	-	พนักงานขับรถยนต์	-	244,320	-	-	244,320
81	นายอรรถสิทธิ์ เอียวไกรสร	มัธยมศึกษาปีที่ 6	-	คนงานประจำรถขยะ	-	-	คนงานประจำรถขยะ	-	221,760	-	-	221,760

## พนักงานจ้าง (ตามภารกิจ)

82	นางสาวรัตติกาล เวชทับ	ปริญญาตรี/การตลาด	-	ผู้ช่วยเจ้าพนักงานธุรการ	-	-	ผู้ช่วยเจ้าพนักงานธุรการ	-	147,360	-	-	147,360
83	นายสุพจน์ เหลือคะเน	มัธยมศึกษาปีที่ 3	-	พนักงานประจำรถขยะ	-	-	พนักงานประจำรถขยะ	-	144,480	-	-	144,480
84	นายสมชาติ แจ่มจิต	ประถมศึกษาปีที่ 6	-	พนักงานประจำรถขยะ	-	-	พนักงานประจำรถขยะ	-	143,160	-	-	143,160
85	นายประเทือง พระครูถิน	ประถมศึกษาปีที่ 6	-	พนักงานประจำรถขยะ	-	-	พนักงานประจำรถขยะ	-	143,160	-	-	143,160
86	ว่าง (กำหนดใหม่)	-	-	พนักงานขับยนต์	-	-	พนักงานขับยนต์	-	112,800	-	-	ว่างใหม่ (ท.ต.สรรหาเอง)

## พนักงานจ้าง (ทั่วไป)

87	นายบรรเทียง บรรจงศิริ	ประถมศึกษาปีที่ 4	-	คนงานทั่วไป (7)	-	-	คนงานทั่วไป (7)	-	108,000	-	-	108,000
88	นายพงศ์สิทธิ์ เสมอ	มัธยมศึกษาปีที่ 3	-	คนงานทั่วไป (8)	-	-	คนงานทั่วไป (8)	-	108,000	-	-	108,000
89	นายอนุชิต บุญประสงค์	ประถมศึกษาปีที่ 6	-	คนงานทั่วไป (9)	-	-	คนงานทั่วไป (9)	-	108,000	-	-	108,000
90	นายอรรถพล พุ่มประทุม	มัธยมศึกษาปีที่ 6	-	คนงานทั่วไป (10)	-	-	คนงานทั่วไป (10)	-	108,000	-	-	108,000
91	นายชุมพร บุญจันทร์	ประถมศึกษาปีที่ 6	-	คนงานทั่วไป (11)	-	-	คนงานทั่วไป (11)	-	108,000	-	-	108,000
92	ว่าง (กำหนดใหม่)	-	-	คนงานทั่วไป (14)	-	-	คนงานทั่วไป (14)	-	108,000	-	-	ว่างใหม่ (ท.ต.สรรหาเอง)
93	ว่าง (กำหนดใหม่)	-	-	คนงานทั่วไป (15)	-	-	คนงานทั่วไป (15)	-	108,000	-	-	ว่างใหม่ (ท.ต.สรรหาเอง)
94	ว่าง (กำหนดใหม่)	-	-	คนงานทั่วไป (16)	-	-	คนงานทั่วไป (16)	-	108,000	-	-	ว่างใหม่ (ท.ต.สรรหาเอง)
95	ว่าง (กำหนดใหม่)	-	-	คนงานทั่วไป (17)	-	-	คนงานทั่วไป (17)	-	108,000	-	-	ว่างใหม่ (ท.ต.สรรหาเอง)

## กองการศึกษา

## พนักงานเทศบาล

96	ว่าง (เดิม)		32-2-08-2107-001	นักบริหารงานศึกษา	ต้น	32-2-08-2107-001	นักบริหารงานศึกษา	ต้น	393,600	42,000	-	ว่างเดิม (อบต.สรรหาเอง)
97	นายเอกราช นิรามัช	ปริญญาตรี	32-2-08-4101-002	เจ้าพนักงานธุรการ	ปง./ชง.	32-2-08-4101-002	เจ้าพนักงานธุรการ	ปง./ชง.	280,440	-	-	280,440

## พนักงานจ้าง (ตามภารกิจ)

๕๐

98	นางสาวสุพัฒตรา ว่องไว	ปริญญาตรี/ศิลปศาสตรบัณฑิต	-	ผู้ช่วยเจ้าพนักงานธุรการ	-	-	ผู้ช่วยเจ้าพนักงานธุรการ	-	145,800	-	-	145,800
99	นายสถาพร ยูจันทร์	ป.ตรี/การจัดการอุตสาหกรรม	-	ผู้ช่วยเจ้าพนักงานธุรการ	-	-	ผู้ช่วยเจ้าพนักงานธุรการ	-	143,160	-	-	143,160
100	นายณเรศน์ สมุทรวาณิช	ปวส./อุตสาหกรรม	-	พนักงานขับรถยนต์	-	-	พนักงานขับรถยนต์	-	143,160	-	-	143,160
101	นางสาวสุภาภรณ์ แพงสุพัฒน์	ปวส./คอมพิวเตอร์ธุรกิจ	-	ผู้ดูแลเด็ก (1) (มีทักษะ) (ศพด.โรงเรียนวัดน้อย)	-	-	ผู้ดูแลเด็ก (1) (มีทักษะ) (ศพด.โรงเรียนวัดน้อย)	-	183,840	-	-	183,840
102	นางสาวสุภัสสภ์ ปันซูด	ปวส./คอมพิวเตอร์ธุรกิจ	-	ผู้ดูแลเด็ก (1) (มีทักษะ) (ศพด.โรงเรียนวัดมหา)	-	-	ผู้ดูแลเด็ก (1) (มีทักษะ) (ศพด.โรงเรียนวัดมหา)	-	183,840	-	-	183,840
103	ว่าง (เดิม)		-	ผู้ดูแลเด็ก (1) (มีทักษะ )	-	-	ผู้ดูแลเด็ก (1) (มีทักษะ )	-	112,800	-	-	ว่างเดิม (อบต.สรรหาเอง)
104	ว่าง (เดิม)		-	ผู้ดูแลเด็ก (2) (มีทักษะ)	-	-	ผู้ดูแลเด็ก (2) (มีทักษะ)	-	112,800	-	-	ว่างเดิม (อบต.สรรหาเอง)

## พนักงานจ้าง (ทั่วไป)

105	นายอนันต์ สอนดี	มัธยมศึกษาปีที่ 6	-	คนงานทั่วไป (10)	-	-	คนงานทั่วไป (10)	-	108,000	-	-	108,000
106	นางพรเพ็ญ คุ้มเสถียร	ประถมศึกษาปีที่ 6	-	คนงานทั่วไป (11)	-	-	คนงานทั่วไป (11)	-	108,000	-	-	108,000
107	นายสมนึก แก้วทอง	ประถมศึกษาปีที่ 6	-	คนงานทั่วไป (12)	-	-	คนงานทั่วไป (12)	-	108,000	-	-	108,000
108	นางสาวอาทิตย์ยา สดงามทิพย์	ปวช./คอมพิวเตอร์ธุรกิจ	-	คนงานทั่วไป (13)	-	-	คนงานทั่วไป (13)	-	108,000	-	-	108,000
109	นางสาวณัฐธิดา ขนายนาม	ปวส./คหกรรม	-	คนงานทั่วไป (14)	-	-	คนงานทั่วไป (14)	-	108,000	-	-	108,000
110	ว่าง (กำหนดใหม่)		-	คนงานทั่วไป (18)	-	-	คนงานทั่วไป (18)	-	108,000	-	-	ว่างใหม่ (ท.ต.สรรหาเอง)
111	ว่าง (กำหนดใหม่)		-	คนงานทั่วไป (19)	-	-	คนงานทั่วไป (19)	-	108,000	-	-	ว่างใหม่ (ท.ต.สรรหาเอง)
112	ว่าง (กำหนดใหม่)		-	คนงานทั่วไป (20)	-	-	คนงานทั่วไป (20)	-	108,000	-	-	ว่างใหม่ (ท.ต.สรรหาเอง)

## ครู

113	นางยศรวาด กริ่งไกร	ปริญญาโท	32-2-08-2212-092	ครู (ศพด.โรงเรียนวัดน้อย)	ค.ศ.2	32-2-08-2212-092	ครู (ศพด.โรงเรียนวัดน้อย)	ค.ศ.2	332,160	42,000	-	374,160
114	นางสาวเกษมณี บัวบุศย์	ปริญญาโท	32-2-08-2212-093	ครู (ศพด.โรงเรียนวัดมหา)	ค.ศ.2	32-2-08-2212-093	ครู (ศพด.โรงเรียนวัดมหา)	ค.ศ.2	332,160	42,000	-	374,160
115	นางสาวศิริเพ็ญ ยอดแก้ว	ปริญญาโท	32-2-08-2212-094	ครู (ศพด.โรงเรียนวัดทอง)	ค.ศ.2	32-2-08-2212-094	ครู (ศพด.โรงเรียนวัดทอง)	ค.ศ.2	332,160	42,000	-	374,160
116	นางสาวนิภาภรณ์ สำราญบำรุง	ปริญญาโท	32-2-08-2212-095	ครู (ศพด.บ้านสันเจ้า)	ค.ศ.2	32-2-08-2212-095	ครู (ศพด.บ้านสันเจ้า)	ค.ศ.2	317,400	42,000	-	359,400